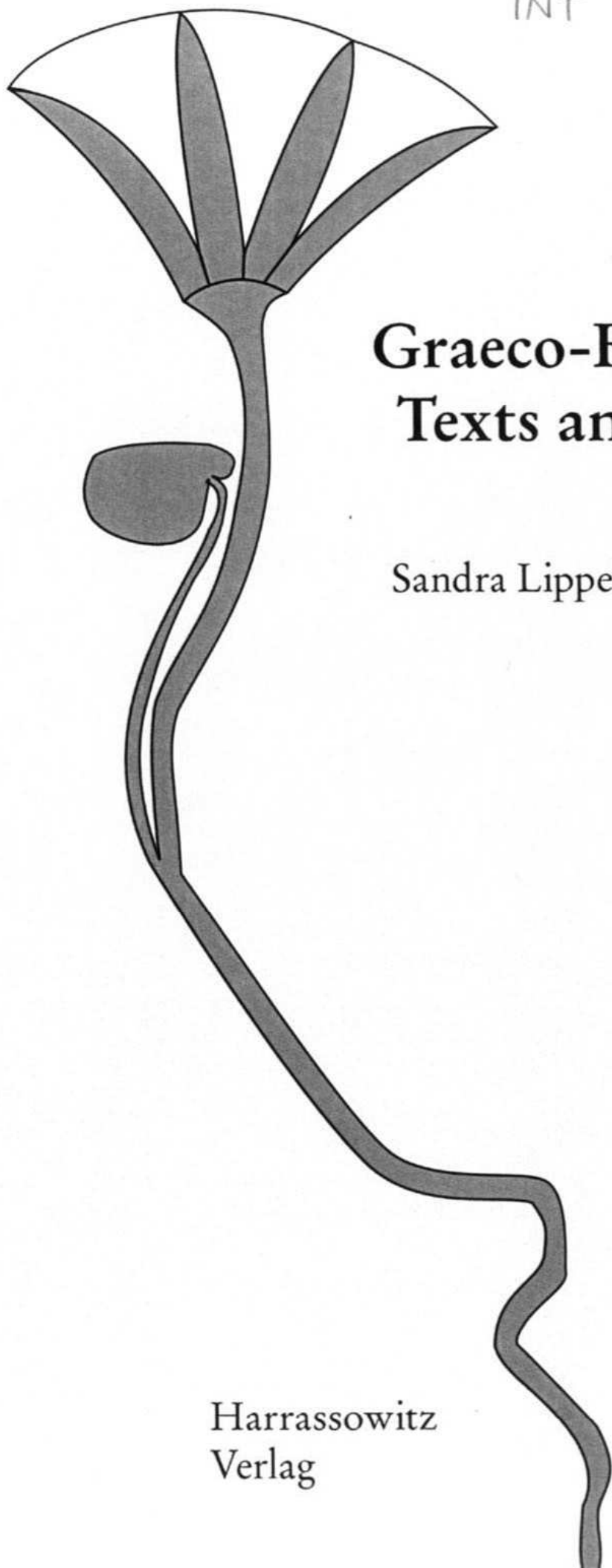


930.1  
INT

981



# Graeco-Roman Fayum – Texts and Archaeology

Edited by  
Sandra Lippert and Maren Schentuleit



Harrassowitz  
Verlag

UNIVERSITA' DEGLI STUDI DI LECCE



2 002000 624000



Graeco-Roman Fayum –  
Texts and Archaeology

Proceedings  
of the Third International Fayum Symposium,  
Freudenstadt, May 29–June 1, 2007

Edited by  
Sandra Lippert and Maren Schentuleit

2008

Harrassowitz Verlag · Wiesbaden

Bibliografische Information der Deutschen Nationalbibliothek  
Die Deutsche Nationalbibliothek verzeichnet diese Publikation in der Deutschen  
Nationalbibliografie; detaillierte bibliografische Daten sind im Internet  
über <http://dnb.d-nb.de> abrufbar.

Bibliographic information published by the Deutsche Nationalbibliothek  
The Deutsche Nationalbibliothek lists this publication in the Deutsche  
Nationalbibliografie; detailed bibliographic data are available in the internet  
at <http://dnb.d-nb.de>.

For further information about our publishing program consult our  
website <http://www.harrassowitz-verlag.de>

© Otto Harrassowitz GmbH & Co. KG, Wiesbaden 2008

This work, including all of its parts, is protected by copyright.  
Any use beyond the limits of copyright law without the permission  
of the publisher is forbidden and subject to penalty. This applies  
particularly to reproductions, translations, microfilms and storage  
and processing in electronic systems.

Printed on permanent/durable paper.

Printing and binding: Hubert & Co., Göttingen

Printed in Germany

ISBN 978-3-447-05782-0

## Content

Preface.....	VII
Participants.....	VIII
 Isabella Andorlini Old and New Greek Papyri from Tebtunis in the Bancroft Library of Berkeley: Work in Progress.....	   1
 Carolin Arlt The Egyptian Notary Offices in the Ptolemaic Fayyum.....	  15
 Giuseppina Azzarello Sprecherhinweise in homerischen Papyri.....	  27
 Mario Capasso Libri, autori e pubblico a Soknopaiou Nesos. Secondo contributo alla storia della cultura letteraria del Fayyum in epoca greca e romana. II.....	  45
 Willy Clarysse Graeco-Roman Oxyrhyncha, a village in the Arsinoite nome.....	  55
 Paola Davoli Nuovi risultati dalle Campagne di Scavo 2004 – 2006 a Soknopaiou Nesos (Egitto).....	  75
 Tomasz Derda From Ptolemaic Ἀρσινοΐτης νομός to Three Arsinoite <i>Merides</i> as Independent Administrative Units in Roman Period: Continuity and Administrative Change..	  93
 Włodzimierz Godlewski Naqlun (Nekluni). The Hermitages, Cemetery and the Keep in the early 6th century.....	  101
 Ivan Guerneur Les nouveaux papyrus hiératiques exhumés sur le site de Tebtynis: un aperçu ...	  113
 Gisèle Hadji-Minaglou L'habitat à Tebtynis à la lumière des fouilles récentes: I <sup>er</sup> s. av – I <sup>er</sup> s. apr. J.-C..	  123
 Todd M. Hickey Down and Out in Late Antique Tebtunis?.....	  135

Andrea Jördens	
Neue Texte aus der ptolemäischen Dorfverwaltung: Ein bilingues Archiv aus Busiris.....	143
Holger Kockelmann	
Sobek doppelt und dreifach Zum Phänomen der Krokodilgötterkonstellationen im Fayum und in anderen Kultorten Ägyptens .....	153
Sandra Lippert	
Like phoenix from the mummies: Demotic documents from Oxyrhyncha in cartonnages from Tebtunis .....	165
Andrew Monson	
Communal Agriculture in the Ptolemaic and Roman Fayyum .....	173
Brian Muhs	
Fractions of Houses in Ptolemaic Hawara .....	187
Nadine Quenouille	
Neues zum Steuerwesen im Fayum: Die διπλῶν-Steuer.....	199
Fabian Reiter	
Zum Ziegeleimonopol im Fayum .....	209
Maren Schentuleit / Clemens Liedtke	
Dime online: Eine prosopographische und topographische Datenbank zu Soknopaiu Nesos.....	217
Andreas Winkler	
The Database AGRE – Agriculture in Graeco-Roman Egypt.....	223
Indexes.....	225

## Preface

This volume contains the conferences given at the third international symposium for Fayum studies, after Sommerhausen in 2003 and Lecce in 2005.

We would like to thank Christian Leitz, Tübingen, who not only incited us to organize this Symposium again but also suggested the idyllic convention hotel at Freudenstadt in the Black Forest; his help before and during the meeting was very welcome.

Many thanks also to the Fritz Thyssen Foundation which granted us financial support and thus enabled us to invite many interested colleagues as speakers. We are also grateful to all participants whose communications and discussions made the symposium a full success. Karl-Theodor Zauzich who introduced both of us to the study of Demotic texts from Soknopaiou Nesos stressed in his final address the positive working atmosphere which permeated not only the sessions but also the day trip to Strasbourg at the end of the meeting.

The Harrassowitz publishing house and especially Barbara Krauß and Jens Fetkenheuer attended the formation of this volume with their usual professionalism.

We also thank Jacqueline Strzys, Göttingen, for editorial assistance.

The lecture by Cornelia Römer ("Sieben Jahre Survey im Fayum") will be published in a volume about the survey in the Themistou Meris 2008/09.

One of the intended goals of taking on the organization of the Fayum Symposium once again was to turn this meeting into a regular event. By offering her hospitality for the next Fayum Conference at Vienna, Cornelia Römer is ready to continue our endeavours.

Sandra L. Lippert  
Tübingen

Dezember 2007

Maren Schentuleit  
Göttingen

## Participants

Isabella Andorlini, Florenz  
Carolin Arlt, Berkeley  
Giuseppina Azzarello, Udine  
Marianne Bergmann, Göttingen  
Willy Clarysse, Leuven  
Tomasz Derda, Warschau  
Włodzimierz Godlewski, Warschau  
Yvan Guermeur, Tübingen  
Gisèle Hadji-Minaglou, Paris  
Todd Hickey, Berkeley  
Andrea Jördens, Heidelberg  
Holger Kockelmann, Trier  
Christian Leitz, Tübingen

Clemens Liedtke, Göttingen  
Sandra Lippert, Tübingen  
Daniela Mendel-Leitz, Tübingen  
Andrew Monson, Stanford  
Brian Muhs, Leiden  
Natascia Pellé, Lecce  
Nadine Quenouille, Leipzig  
Fabian Reiter, Köln  
Cornelia Römer, Wien  
Maren Schentuleit, Göttingen  
Ghislaine Widmer, Paris  
Andreas Winkler, Tübingen  
Karl-Theodor Zauzich, Würzburg



## Nuovi risultati dalle Campagne di Scavo 2004 – 2006 a Soknopaiou Nesos (Egitto)

Paola Davoli

Dopo 11 anni di scavi a Bakchias e 3 anni a Soknopaiou Nesos insieme con l'Università degli Studi di Bologna, il Centro di Studi Papirologici dell'Università di Lecce dal 2004 ha iniziato una sua autonoma esperienza nel sito di Soknopaiou Nesos/Dime, sotto la direzione di Mario Capasso e Paola Davoli. Il lavoro di *survey* svolto nel 2000 e 2001 dalla missione congiunta delle due Università a Dime è un'esperienza conclusa e rimasta incompleta<sup>1</sup>. Per questo motivo si è preferito rifare i rilievi topografici e delle curve di livello nell'area dell'insediamento, che sono stati realizzati e conclusi in collaborazione con la Società Archeosistemi<sup>2</sup> (fig. 1). Inoltre, nel 2005 è stato fondato il Soknopaiou Nesos Project, nel cui ambito si prevedono, tra l'altro, un'indagine multidisciplinare del sito e del suo territorio e la creazione di un archivio di documentazione presso il Museo Papirologico dell'Università di Lecce<sup>3</sup>.

- 
- 1 Cf. P. Davoli, *New Excavation at Soknopaiou Nesos: 2003 Season*, in S. Lippert-M. Schentuleit (Hgg.), *Tebtynis und Soknopaiou Nesos – Leben im römerzeitlichen Fajum*, Akten des Internationalen Symposiums vom 11. bis 13. Dezember 2003 in Sommerhausen bei Würzburg, Wiesbaden 2005, pp. 29-39; Ead., *Examples of Town Planning in the Fayyum*, (106th AIA Colloquium, 6-9 January 2005, Boston), *BASP* 42 (2005), pp. 213-233, Pls. 8-18. Sul lavoro svolto nel 2000 e 2001 cf. S. De Maria – P. Campagnoli – E. Giorgi – G. Lepore, *Topografia e urbanistica di Soknopaiou Nesos*, in S. Pernigotti – M. Zecchi (edd.), *Fayyum Studies II*, Bologna 2006, pp. 23-90. Le planimetrie ivi pubblicate sono tuttavia incomplete e non sempre corrette.
  - 2 Tali rilievi sono stati effettuati nel corso delle Campagne 2005 e 2006 per mezzo di una Total Station Sokkisha GTS 220 da Ivan Chiesi, Simone Occhi e Nicola Raimondi della Società Archeosistemi di Reggio Emilia. Nel novembre 2006 il *survey* dell'area urbana è stato terminato: sono state rilevate tutte le strutture visibili in superficie e l'altimetria del sito, con curve di livello ottenute grazie a oltre 8000 punti battuti.
  - 3 Il Museo Papirologico è stato inaugurato il 22 giugno 2007 ed ospita, oltre alla collezione dei papiri dell'Università di Lecce, una biblioteca di Papirologia e di Egittologia, gli archivi degli scavi del Centro di Studi Papirologici e la sede legale della Associazione Culturale Soknopaiou Nesos: [www.museopapirologico.eu](http://www.museopapirologico.eu).

Lo scavo, iniziato nel 2003 al centro del *temenos*<sup>4</sup>, è proseguito negli anni 2004-2006 verso nord, ovvero all'interno di un edificio templare costruito con blocchi isodomi di calcare giallo, denominato ST 20 (fig. 2). Nessuno scavo archeologico documentato è mai stato effettuato in questo edificio, anche se è ormai certo che esso fu oggetto degli scavi di Ahmed Bey Khamal<sup>5</sup> nel 1915-16 e di altri prima di lui<sup>6</sup>. La scelta dunque del settore di scavo è stata determinata dalla totale ignoranza della situazione archeologica del tempio che limitava fortemente anche la comprensione dei testi provenienti dai suoi archivi. Il rilievo planimetrico del *temenos* e l'analisi delle strutture visibili al suo interno<sup>7</sup> hanno portato all'identificazione di un tempio a cui furono apportate diverse modifiche, tra le quali una ne ha cambiato completamente la funzione d'uso. L'edificio, chiamato ST 18, presenta infatti una planimetria simile a quella di altri edifici templari di medio-piccole dimensioni datati all'epoca tolemaica e costruiti in diversi siti del Fayyum<sup>8</sup>. Il tempio fu costruito con tecnica mista, in mattoni crudi e in lastre di pietra locale legate con malta. Esso era in origine completamente intonacato con uno spesso strato di calce bianca dipinto in giallo e rosso<sup>9</sup> oppure modellato ad imitazione di corsi di blocchi isodomi, a seconda delle pareti. Il *naos* (stanza A) si trovava sul fondo e al centro dell'edificio, ma la sua funzione cambiò nel momento in cui venne aperta una porta rivolta verso il retro

4 Cf. Davoli, *New Excavation at Soknopaiou Nesos: 2003 Season cit.*, pp. 33-36; *Ead.*, *Excavations at Soknopaiou Nesos (Dime), El-Fayyum*, EA 25 (2004), pp. 34-36; *Ead.*, *Soknopaiou Nesos: i nuovi scavi dell'Università di Lecce, risultati e prospettive*, in F. Crevatin – G. Tedeschi (edd.), *Scrivere leggere interpretare: studi di antichità in onore di Sergio Daris* (pubblicazione on line: [www.sslmit.univ.trieste.it/crevatin/franco\\_crevatin\\_homepage.htm](http://www.sslmit.univ.trieste.it/crevatin/franco_crevatin_homepage.htm)); *Ead.*, *The Temple Area of Soknopaiou Nesos*, in M. Capasso – P. Davoli (eds.), *New Archaeological and Papyrological Researches on the Fayyum. Proceedings of the International Meeting of Egyptology and Papyrology (Lecce, June 8th-10th 2005)*, *Papyrologica Lupiensia* 14 (2005) (Galatina 2007), pp. 95-124. Cf. inoltre M. Capasso, *Settant'anni dopo "Mr Michigan": nuovi ritrovamenti di papiri e ostraka a Soknopaiou Nesos*, SEP 2 (2005), pp. 53-55.

5 A. Kamal, *Quelques jours de fouilles à Dimeh es-Sebaâ*, ASAE 16 (1916), pp. 183-186.

6 Una fotografia scattata nel corso degli scavi diretti da F. Zucker nel 1909-10 mostra l'esistenza di una discarica dovuta a scavi clandestini e indagata dalla nostra Missione nel 2003-04; G. Poethke, *Wilhelm Schubart (1873-1960)*, in M. Capasso (ed.), *Hermae. Scholars and Scholarship in Papyrology*, Pisa – Roma 2007, p. 204 Abb. XIVh. Una serie di fotografie scattate nel 1912-13 da H.A. Sanders durante una visita al sito testimoniano che il cortile C1 e la facciata dell'edificio ST 20 erano parzialmente in luce. Ringrazio il prof. Kent D. Clarke della Trinity Western University (Langley, Canada) per le informazioni sui manoscritti del fondo Ch. L. Freer.

7 Davoli, *The Temple Area cit.*

8 Ad esempio, il tempio XL a Bakchias, il tempio C a Medinet Madi e un tempio di Philadelphia scavato da F. Zucker; P. Davoli, *Oggetti in argilla dall'area templare di Bakchias (El-Fayyum, Egitto)*. *Catalogo dei rinvenimenti delle Campagne di Scavo 1996-2002*, Pisa/Roma 2005, Fig. 5, p. 29; E. Bresciani, *Rapporto sulle missioni archeologiche nel Fayyum nel 1998. Il nuovo tempio di Medinet Madi*, EVO 20-21 (1997-1998), p. 96, fig. 1b; Davoli, *L'archeologia urbana cit.*, p. 148 figg. 64-65.

9 Frammenti di intonaco dipinto sono stati raccolti nella stanza-*naos* A.

del tempio<sup>10</sup>. Tale porta si trova sull'asse longitudinale dell'edificio e in asse con il portale principale d'ingresso situato a metà del lato meridionale, di fronte al *dromos*. A nord della porta settentrionale ben poco era visibile nel 2003: resti di uno o più edifici monumentali in pietra erano comunque facilmente riconoscibili in superficie grazie alla presenza di numerosi architravi, blocchi di arenaria e rocchi di colonne concentrati in un'area lunga una sessantina di metri e larga circa 20 m.

Il primo settore di scavo aperto nel 2003 si trova a nord del tempio ST 18, che appariva essere stato trasformato in una sorta di monumentale passaggio per mezzo dell'apertura della porta nord. La scelta dell'area da scavare fu dunque determinata dall'esigenza di capire dove conduceva la nuova porta e di stabilire quindi dove si trovasse il nuovo tempio e quando questo fosse stato costruito.

Tra il 2003 e il 2006 è stata indagata un'area di complessivi 25 x 25 m circa, in cui sono stati trovati un cortile pavimentato (C 1), un tempio monumentale (ST 20), il cui scavo non è ancora stato completato, e due edifici di servizio in mattoni crudi (ST 23 e ST 200). Lo scavo è stato reso particolarmente difficile dalla presenza di numerosi e pesanti architravi pertinenti all'originaria copertura del tempio e delle sue porte, che sono stati rimossi senza l'impiego di mezzi meccanici. Questi infatti non potrebbero essere introdotti all'interno del *temenos* senza causare gravi danni alle strutture. Alcuni architravi sono stati lasciati all'interno dei settori scavati per l'impossibilità di rimuoverli senza causare danni alle strutture.

Gli edifici sono conservati per un'altezza media di 1,6 metri e la stratigrafia che li ricopriva è risultata in gran parte manomessa in diversi momenti tra la fine dell'800 e i primi anni del '900, come testimonia la presenza di giornali e oggetti dell'epoca tra i detriti. A tali scavatori tuttavia sfuggirono molti ed interessanti manufatti antichi, a causa sia della sommarietà del loro lavoro sia della finalità specifica degli scavi, ovvero il recupero di oggetti vendibili a collezionisti. I materiali di risulta dello scavo condotto nel cortile furono accumulati in una collinetta-discarda che, situata ad est del primo settore di scavo, ricopriva gli ambienti A e C dell'edificio ST 200 (14 x 13 m). La sequenza stratigrafica di tale discarda rispecchia il ribaltamento dell'originaria stratigrafia rinvenuta nel cortile, con materiali pertinenti alla pavimentazione nella sua parte alta e materiali pertinenti a crolli di ST 18 alla sua base. Per questo motivo la maggior parte degli oggetti e dei papiri è stata rinvenuta negli strati più alti.

Alcuni contesti all'interno delle stanze del tempio ST 20 non furono raggiunti dai precedenti scavatori a causa delle difficoltà di rimozione degli architravi. Da qui provengono numerosi *ostraka* e papiri per lo più in demotico, ma anche in greco, che vanno ad aggiungersi alle diverse centinaia rinvenute nei secoli scorsi nell'area templare<sup>11</sup>.

---

10 Estensioni di templi verso il retro sono note durante il regno di Tolemeo VIII Evergete II: D. Arnold, *Temples of the Last Pharaohs*, New York 1999, pp. 202-204, Figs. 120, 127, 141.

11 Sui rinvenimenti di papiri e *ostraka* cf. M. Capasso, *Alcuni papiri figurati magici recentemente trovati a Soknopaiou Nesos*, in Capasso-Davoli (edd.), *New Archaeological and Papyrological*

La situazione che si prospetta oggi dopo quattro campagne di scavo modifica sostanzialmente quanto si sapeva in precedenza del tempio e delle fasi di occupazione del sito. Pur entro i limiti di uno scavo ancora in corso, possiamo ora avanzare un'ipotesi ricostruttiva della situazione degli edifici centrali del *temenos*. L'edificio ST 18 (13 x 13.56 m) sembra dunque essere stato il tempio dedicato a Soknopaios in epoca tolemaica<sup>12</sup>. Esso fu più volte modificato fino al momento in cui si decise di costruire un più ampio santuario. Non sono noti i motivi per cui il vecchio tempio non è stato demolito, ma trasformato in un *propylon* per mezzo dell'apertura della porta nord (fig. 4). Attraverso di essa ci si immetteva in un cortile lastricato (C1, 18 x 6.5 m) chiuso ad est e ad ovest da due edifici di servizio e a nord dalla facciata (lunga 19,40 metri) del nuovo tempio, denominato ST 20 (fig. 5).

I muri del tempio sono costruiti con blocchi isodomi di calcare giallo, mentre gli architravi del soffitto e alcuni pavimenti sono in calcare grigio fossilifero locale. Il portale si trova in asse con la porta nord di ST 18 ed è largo 2,35 m. Era chiuso da due battenti in legno, i cui cardini in calcare sono ancora conservati nella pavimentazione<sup>13</sup>. La stanza d'ingresso A (fig. 3) è stata identificata da Martin Stadler<sup>14</sup> con la sala *wesekhet*, nota dai papiri rituali demotici del tempio (larga 8,20 m, lunga 4,15 m). Il suo pavimento è realizzato con lastre di calcare fossilifero grigio locale su cui si conservano ancora varie tracce e incavi squadrati che suggeriscono l'originaria presenza di suppellettili del tempio<sup>15</sup>. Una seconda porta, di fronte al portale d'accesso, immette alla stanza F. È larga 2,20 m ed è affiancata da due piccole semicolonne su base quadrata, che erano parti della cornice a toro che circondava la porta. Sull'asse principale del tempio il pavimento si eleva di 34 cm: una rampa affiancata da due serie di tre gradini (2,99 m est-ovest, 1,23 m nord-sud) conduce dalla sala A alla F<sup>16</sup>. Tre piccole stanze, B, C ed E, si trovano ad est e ad ovest della sala d'ingresso A. Il vano D invece è un corridoio su cui si apre un ingresso laterale del tempio – lungo il lato ovest – attualmente chiuso con due corsi di blocchi a secco. Non è ancora chiaro se la porta fosse stata completamente tamponata per evitare l'accesso laterale o se la soglia sia stata rialzata in modo approssimativo.

---

*Researches* cit., pp. 49-66.

- 12 Uno spigolo di mobile in legno con iscrizione e *serekh* di Tolemeo III è stato trovato nel vano della porta nord di ST 18 nel 2003: S. Pernigotti, *Ptolemy III at Soknopaiou Nesos*, SEP 1 (2004), pp. 119-120.
- 13 Tracce dei cardini in bronzo dei due battenti sono state notate sul fondo dei cardini in pietra.
- 14 M. A. Stadler, *Zwischen Philologie und Archäologie: das Tägliche Ritual des Tempels in Soknopaiou Nesos*, in Capasso-Davoli (edd.), *New Archaeological and Papyrological Researches* cit., pp. 283-303.
- 15 Quattro di questi incavi sono disposti in modo da formare un rettangolo situato sull'asse longitudinale del tempio, proprio di fronte alla rampa che conduce nella sala F. Incavi simili sono presenti sul pavimento del chiosco tolemaico a Tebtynis: V. Rondot, *Tebtynis II. Le temple de Soknebtynis et son dromos*, Le Caire 2004, pp. 154-156.
- 16 D. Arnold, *The Encyclopaedia of Ancient Egyptian Architecture*, traduzione inglese London 2003, 228 (Stairs, stepped ramp).

Per accedere alla parte più interna del santuario si poteva dunque procedere sull'asse principale, oppure servirsi dell'accesso laterale attraverso il corridoio D (fig. 6). Il vano centrale F è più corto (8,20 x 2,80 m) della sala *wesekhet*, ed è pavimentato allo stesso modo. Una seconda rampa con gradini laterali conduce alla sala L. Ad est e ad ovest di F vi sono rispettivamente una cappella (G) e una scala (I) che conduceva al o ai piani superiori e al tetto. Di questa si conservano solo parte del pilastro centrale, due gradini e un vano sottoscala in forma di L rovesciata, ancora in parte coperto con gli originali architravi (H).

Lo scavo si è fermato nella parte anteriore della grande sala L nella quale è contenuto il *naos* (M), che sarà auspicabilmente portato alla luce durante la campagna del 2007, insieme con le cappelle laterali che lo circondano.

Il tempio non fu completato nella decorazione delle pareti. Le superfici dei muri interni del santuario non sono state tutte lisce, come ad esempio all'interno della stanza A. Quelle delle stanze laterali sono state solo parzialmente levigate e conservano un leggero bugnato. La decorazione interna doveva consistere in una serie di registri sovrapposti con scene e testi realizzati a bassorilievo. Purtroppo l'uso del tempio come cava di blocchi da costruzione e come miniera di antichità da collezione ha compromesso la conservazione dell'alzato e dei blocchi decorati. Questi, infatti, vennero asportati e la loro faccia decorata fu talora segata per facilitarne il trasporto, come dimostra uno di essi abbandonato in seguito ad una frattura che ne comprometteva la commercializzazione. La decorazione superstite consiste principalmente nella parte bassa dell'ultimo registro ed attesta che l'opera di decorazione era partita dalla parte più interna del santuario e procedeva verso l'esterno, dando priorità alle pareti esposte alla vista di colui che entrava lungo l'asse principale. Si sono infatti conservati i piedi di due figure maschili affrontate e realizzate sulla cornice sud-occidentale che circonda la porta del *naos*, completamente rifiniti e dipinti (fig. 7). Si tratta sicuramente di una delle scene, racchiuse in riquadri e distribuite su più registri, che solitamente decoravano le cornici dei portali e che si componevano per lo più di due figure: il re costantemente rivolto verso l'ingresso del tempio e situato in atto di offerta di fronte al dio, stante, che rivolge le spalle alla porta<sup>17</sup>. Nel nostro caso il re è dipinto in rosso bruno, mentre il dio in colore azzurro; tra le due figure si riconosce la parte finale di due iscrizioni geroglifiche in colonne affrontate, incise e dipinte in azzurro, entrambe terminanti con la formula *dt*, separate dallo scettro *was*, la cui estremità è costituita da un occhiello chiuso. La cornice della porta doveva essere delimitata a sinistra da una cornice a toro su base rettangolare, di cui rimangono l'impronta e una mortasa.

17 Cf. E. Vassilika, *Ptolemaic Philae*, Leuven 1989, p. 11. Tale schema decorativo è caratteristico dei templi greco-romani, si vedano tra i numerosi esempi: E. Chassinat, *Le temple de Dendara*, I, Le Caire 1934, Pl. XLVI; Id., *Le temple d'Edfou*, X, Le Caire 1960, Pl. CVI; A. Gutbub, *Kôm Ombo I*, Le Caire 1995, pp. 81-83, 182, 190.

Contrariamente al solito dunque, questa cornice fu realizzata a parte e poi fissata alla parete per mezzo di tenoni.

Sui muri della sala F, invece, i lavori erano ancora in corso quando furono interrotti (fig. 8). Solo sulla parete nord-ovest si conserva l'ultimo registro figurativo, in cui una serie di 7 personaggi maschili, di cui due raffigurano certamente il sovrano e cinque divinità, sono stati delineati con inchiostro rosso (figg. 9, 11)<sup>18</sup>. Solo due di essi sono stati scolpiti a bassorilievo, ma non rifiniti. Tutte le divinità sono stanti e con gli stessi attributi: scettro *was* nella mano sinistra, *ankh* nella destra, gonnellino *shendit* e coda posticcia. La parrucca tripartita si è conservata solo in una figura già scolpita a bassorilievo. Il sovrano, invece, indossa una gonna triangolare con frontalino decorato con due serpenti cobra pendenti<sup>19</sup>. Il registro doveva essere probabilmente suddiviso in due riquadri: il primo a destra racchiudeva le prime due figure in cui il sovrano, rivolto a sinistra, porgeva offerte al dio; il secondo riquadro invece racchiudeva le altre cinque figure. Qui il sovrano, ancora rivolto a sinistra, porgeva offerte a quattro dei. Queste figure sono tracciate in modo da risultare non equidistanti tra loro; inoltre, dietro l'ultimo dio, vi è un ampio spazio vuoto, in cui tuttavia non sono state individuate tracce di colore che permettano di ipotizzare la presenza di un'ulteriore figura. Le gambe di un personaggio graffito sono ben riconoscibili nello spazio compreso tra il re e la prima divinità, ma esso non è pertinente alla scena. Non vi è traccia di iscrizioni o di spazi predisposti per esse. La scena appena descritta non rispecchia le "regole" figurative usualmente applicate nei templi greco-romani, dato che il re rivolge le spalle all'ingresso del tempio anziché essere rivolto verso di esso<sup>20</sup>. Il registro dunque sembra essere stato realizzato per errore sulla parete sbagliata, oppure le "regole" applicate altrove non sono state qui tenute in conto.

Sullo stesso piano del registro appena descritto, ma sulla cornice che circonda la porta tra F e L, a destra della cornice a toro, sono raffigurati altri due personaggi, verosimilmente il re seguito dalla regina o da una dea, completamente rifiniti ma non dipinti. Il sovrano, incedente verso destra, sembra indossare lo stesso tipo di gonnellino triangolare, di cui rimane solo l'inizio dello spigolo frontale, e la coda posticcia; dietro di lui è un personaggio femminile con lungo abito aderente e *ankh* nella mano destra, di cui rimane solo l'estremità inferiore. La mancanza di scettri induce a ritenere che le due figure avessero le braccia alzate in segno di preghiera o di offerta<sup>21</sup>.

Tracce di colore rosso sono riconoscibili anche sulle altre pareti della stessa stanza, che erano state dunque già predisposte per la scultura. La loro esposizione al

18 Per una scena simile, ma perfettamente realizzata e con divinità maschili e femminili cf.: V. Rondot, *Tebtynis II* cit., p. 121, Pl. 90.

19 Tipo simile a Vassilika, *Ptolemaic Philae* cit., MS 79.

20 A. Gutbub, *Remarques sur quelques règles observées dans l'architecture, la décoration et les inscriptions des temples de Basse Epoque*, in F. Geus-F. Thill (edd.), *Mélanges offerts à Jean Vercoutter*, Paris 1985, p. 125.

21 Nessun confronto è stato trovato in altri templi.

vento e al sole è stata probabilmente la causa della scomparsa della bozza di decorazione.

Numerosi sono i frammenti di decorazione e di iscrizioni in geroglifici, già scolpiti o solo tracciati con colore rosso, anche di grandi dimensioni, rinvenuti tra i detriti che riempivano le stanze. Tra i più significativi è un frammento di blocco con parte di busto e di testa scolpiti ad altorilievo e dipinti del dio Sobek, con corpo umano e testa di cocodrillo con larga collana *usekh* e parrucca tripartita. Su un altro piccolo frammento si conserva una parrucca con orecchio di un personaggio maschile rivolto a sinistra, realizzato ad altorilievo<sup>22</sup>. Il frammento più cospicuo<sup>23</sup> (fig. 10) rispetto a quelli fino ad ora descritti consiste di due frammenti ricomposti, di cui uno rinvenuto nel 2003. Si conservano parti di due figure pienamente realizzate a bassorilievo, entrambe rivolte a destra: la prima è il sovrano, di cui rimangono solo la doppia corona e l'orecchio destro; la seconda è una regina, di cui si riconoscono la mano sinistra, alzata in gesto di adorazione, il naso, la fronte e il profilo dell'alta corona a due piume indossata dalle regine di questo periodo. Tra i due personaggi è anche un'iscrizione in colonna, che funge da didascalia alla regina: *neb(t) tawy* seguito da un cartiglio vuoto<sup>24</sup>. L'ureo sulla fronte della regina<sup>25</sup> e il ricciolo della corona rossa del sovrano non sembrano essere stati scolpiti.

La sicura presenza di una regina a fianco del sovrano su questo rilievo pone immediatamente in discussione la datazione fino ad ora attribuita al tempio sulla base di confronti con altri edifici e della documentazione disponibile<sup>26</sup>. Fino ad ora infatti sono stata propensa a credere che il tempio ST 20 fosse stato fondato tra la fine dell'epoca ellenistica e l'inizio di quella romana<sup>27</sup>, tuttavia la presenza di regine accanto agli imperatori nei rilievi templari egiziani è rara<sup>28</sup>. Si potrebbe pertanto avanzare l'ipotesi che il tempio e la sua decorazione risalgano verosimilmente all'epoca tolemaica. Papiri demotici attestano lavori effettuati nel tempio di Soknopaios nel 153 o 143 (Tolomeo VI o VIII) e nel 144 a.C. (Tolomeo VIII), mentre una stele in greco menziona la costruzione nel 24 a.C. di un *peribolos* in

22 Parrucca tipo "bag wig", simile a Vassilika, *Ptolemaic Philae* cit., WB 3.

23 Blocco ST03/26/351+ST06/315/1267: h 24,5, larg. 52, spessore 45 cm.

24 Il cartiglio vuoto si trova spesso nelle didascalie delle regine nei templi di Dendera e di Edfu, cf. ad es.: E. Chassinat, *Le temple de Dendara*, II, Le Caire 1934, XCVIII; Id., *Le temple d'Edfou*, XIII, Le Caire 1934, Pls. CCCCLXXXIII, CCCCLXXXVIII. Parte del rilievo rinvenuto nel 2003 è stata pubblicata da S. Pernigotti come databile all'epoca romana; l'autore, inoltre, non si è accorto della presenza della regina: S. Pernigotti, *Ptolemy III* cit., p. 120, Pl. II.

25 La corona potrebbe essere simile a Vassilika, *Ptolemaic Philae* cit., QU 1, anch'essa priva di ureo.

26 Ringrazio il prof. Olaf Kaper, col quale ho discusso l'interpretazione dei rilievi rinvenuti, per le utili osservazioni e suggerimenti.

27 Cf. Davoli, *The Temple Area* cit.; Ead., *Examples of Town Planning* cit., p. 230.

28 L'unico esempio a me noto è quello del tempio di Kalabsha, in cui una sola volta l'imperatore (Augusto) è seguito dalla regina coronata da due alte piume: H. Gauthier, *Les temples immergés de la Nubie. Le temple de Kalabchah*, Le Caire 1911, I, p. 41; II, Pls. XIVA, XVIII B.

onore del dio Soknopaios, che potrebbe essere il *temenos* del tempio<sup>29</sup>. La dimensione dei mattoni crudi utilizzati per la costruzione del *temenos* e degli edifici al suo interno suggerisce una datazione compresa tra la fine dell'epoca tolemaica e gli inizi di quella romana<sup>30</sup>.

La decorazione del tempio è descritta in un papiro demotico conservato nella Papyrussammlung di Vienna (pWien D10100) e recentemente pubblicato da G. Vittmann<sup>31</sup>. La redazione del papiro risale all'epoca romana (I-II d.C.), ma in esso si descrivono scene figurate in cui il sovrano rappresentato è uno dei Tolemei. La descrizione procede per registri, quattro dall'alto in basso, e sembra riferirsi ad una sala interna o forse al *naos*. La decorazione di un portale è descritta su un altro papiro demotico viennese (Wien Aeg 9976) da Soknopaiou Nesos<sup>32</sup>. In questo caso il sovrano menzionato è Tolemeo VIII. In entrambi i papiri tuttavia le raffigurazioni descritte e i testi non coincidono con quanto fino ad ora rinvenuto. È dunque possibile che i papiri si riferiscano a parti del tempio non ancora portate alla luce oppure a decorazioni progettate ma mai realizzate<sup>33</sup>.

Il faraone accompagnato dalla consorte è menzionato nel papiro tradotto da Vittmann (pWien D10100) nel primo e secondo registro dall'alto su due pareti<sup>34</sup>, di volta in volta di fronte a diverse divinità. Data l'estrema parzialità della raffigurazione conservata sul blocco, non è possibile identificarla con certezza con una delle scene descritte nel papiro.

Dai frammenti di decorazione fino ad ora recuperati è comunque possibile affermare che vi erano iscrizioni su righe, e forse anche su colonne, di grandi dimensioni e che le scene figurative nei vari registri dovevano avere diverse dimensioni. Alcune iscrizioni erano già state scolpite, mentre altre solo tracciate in rosso. Le scene figurate erano realizzate sia in bassorilievo sia in altorilievo, parte delle quali erano state finite e dipinte.

I templi attualmente noti del Fayyum sono spesso rimasti privi di decorazioni o incompiuti nelle rifiniture e nelle decorazioni. Scene e testi non terminati sono noti a

29 E. Bresciani, *L'archivio demotico del tempio di Soknopaiou Nesos nel Griffith Insitut di Oxford*, Milano 1975, nrr 50-51, 58; S. Daris, *Strutture urbanistiche di Soknopaiou Nesos nei papiri greci*, in Capasso-Davoli (edd.), *New Archaeological and Papyrological Researches* cit., p. 87.

30 Per una dettagliata analisi cf. Davoli, *The Temple Area* cit.

31 G. Vittmann, *Ein Entwurf zur Dekoration eines Heiligtums in Soknopaiou Nesos (pWien D 10100)*, *Enchoria* 28 (2002/2003), pp. 106-136, Taf. 14-21.

32 E. Winter, *Der Entwurf für eine Türinschrift auf einem ägyptischen Papyrus*, *NAWG* 3 (1967), 59-80.

33 Entrambi i papiri possono essere definiti come «pattern books» per la decorazione del tempio: cf. Vassilika, *Ptolemaic Philae* cit., pp. 7-11. Il fatto che la redazione dei papiri, datata all'epoca romana, non coincida con la progettazione -il sovrano menzionato è un lagide- suggerisce che si tratti in questo caso di copie di più antichi «pattern books».

34 Vittmann, *Ein Entwurf* cit., A 8, A 17; D 6, D 15.



Medinet Madi, nel portale così detto di Iside, e nel vestibolo del tempio di Tebtynis, entrambi recentemente datati alla fine del I a.C.<sup>35</sup>.

Lo stile architettonico è simile a quello di altri templi nel Fayyum databili sia all'epoca tolemaica sia a quella romana<sup>36</sup>. Il tipo di posa in opera dei blocchi è ben noto anche in altri templi del Fayyum, come ad esempio a Medinet Madi in portali di epoca tolemaica; a Karanis, nel tempio di Pnepheros, e a Bakchias, nel tempio di Soknobraisis, entrambi datati al I d.C., e a Dionysias nel tempio ancora inedito e non ancora precisamente datato<sup>37</sup>. Quest'ultimo tempio in particolare presenta numerose somiglianze con il nostro, planimetriche e dimensionali. Esso costituisce un ottimo esempio ancora integro di tempio a più piani dedicato ad una divinità coccodrillo.

Tra i tanti rinvenimenti degni di nota portati alla luce nel tempio tra il 2004 e il 2006 vorrei menzionare numerosi elementi architettonici in stile egiziano e in stile classico, frammenti di statue in calcare e in arenaria<sup>38</sup>, oggetti di vita quotidiana (cestini, sandali, lucerne), amuleti, bronzetti e frammenti di mobili sacrali decorati con lamina d'oro e paste vitree. Questi ultimi, insieme ad un certo numero di papiri, vennero utilizzati, e quindi distrutti in gran parte, come materiale da combustione in epoca tardo-romana o bizantina. Loro resti sono stati trovati in focolari in contesti non completamente alterati da scavi precedenti e rinvenuti nelle stanze E e G. I materiali pertinenti a tali contesti testimoniano infatti l'uso del tempio come bivacco o dimora, dopo la sua chiusura come santuario avvenuta verosimilmente nella metà del III d.C. Tra i materiali rinvenuti vi sono anfore databili tra il IV e il VI secolo, con relativi tappi-sigillo in argilla, e un frammento di papiro in copto databile forse al VI d.C.<sup>39</sup>. Non è ancora chiaro se si tratti di un impiego temporaneo o se invece di una vera e propria conversione d'uso dell'edificio. Questi ritrovamenti tardi riaprono la discussione sulla data dell'abbandono di Soknopaiou Nesos e sulla effettiva pertinenza al sito di papiri e di altra documentazione tarda. Mi riferisco in particolare ai

35 Cf. A. Giammarusti, *I restauri e gli ampliamenti del santuario in epoca tolemaica e romana*, in E. Bresciani – A. Giammarusti – R. Pintaudi – F. Silvano (edd.), *Medinet Madi. Venti anni di esplorazione archeologica 1984-2005*, Pisa 2006, p. 51. Rondot, *Tebtynis II* cit., pp. 112-143.

36 Lo stile è molto simile a quello dei templi di Dionysias e di Bakchias: P. Davoli, *Lo scavo 2001. Relazione preliminare*, in S. Pernigotti – M. Capasso – P. Davoli (edd.), *Bakchias IX. Rapporto Preliminare della Campagna di Scavo del 2001*, Imola 2002, pp. 7-69.

37 D. Arnold ha proposto datazioni diverse per questo tempio: l'epoca tolemaica in D. Arnold, *The Encyclopaedia of Ancient Egyptian Architecture*, London 2003 (prima ed. 1994), s.v. *Qasr Qarun*, p. 191; Id., *Die Tempel Ägyptens*, Zürich 1992, s.v. *Qasr Qarun, Dionysias*, p. 189; l'epoca romana (regno di Nerone) in Arnold, *Temples of the Last Pharaohs* cit., p. 254.

38 Stranamente non in basalto come ci si aspetterebbe per le numerose e ben note statue realizzate in questo tipo di pietra provenienti dal sito: R.S. Bianchi, *The Cultural Transformation of Egypt as Suggested by a Group of Enthroned Male Figures from the Fayyum*, in J. H. Johnson (ed.), *Life in a Multi-Cultural Society: Egypt from Cambyses to Constantine and beyond*, Chicago 1992, pp. 15-26; K. Lembke, *Dimch. Römische Repräsentationskunst im Fayyum*, JDAI 113 (1998), pp. 109-137.

39 Per queste datazioni ringrazio rispettivamente D. Dixneuf e R. S. Bagnall.

documenti conservati nelle collezioni di Vienna e di Washington (Freer Manuscripts) e la cui provenienza da Dime era stata esclusa in base alla loro tarda datazione<sup>40</sup>.

Nel corso della Campagna del 2006 è stato iniziato un saggio di scavo in una struttura situata pochi metri ad ovest del tempio ST 20 e denominata ST 21 (fig. 3). Si tratta dell'unico edificio visibile all'interno del *temenos* ad essere costruito in parte con pietre locali secondo la stessa tecnica muraria con cui è costruito il tempio ST 18. L'indagine non è ancora stata completata, ma è stato possibile stabilire che la struttura (9,43 x 6,20 m) è costituita da due edifici di fasi diverse di cui il più recente (ST 21 II) ha inglobato il più antico nelle sue fondazioni; in queste sono ricavate alcune piccole cantine con copertura a volta, che saranno scavate in futuro. Tra i detriti che ricoprivano tali ambienti è stata rinvenuta, tra l'altro, una spada romana, apparentemente fuori contesto, le ragioni della cui presenza in questo edificio sono per ora ignote. La spada è lunga 1 metro, è integra, completa di fodero in ferro e di pomello in ebano. L'impugnatura manca e intorno al codolo sono stati rinvenuti frammenti di tessuto di colore rosso scuro. Il fodero è completamente ossidato, ma la lama sembra in buono stato di conservazione. La spada sarà restaurata nel corso di una prossima campagna di scavo<sup>41</sup>. Data la sua eccezionale lunghezza è possibile ipotizzare che si tratti di una spada da cavalleria. Il tipo di pomello e le modalità di sospensione alla cintura per mezzo di quattro anelli agganciati al fodero trovano confronto nella rappresentazione di tre spade su un rilievo oggi nel Museo del Louvre e proveniente dall'area di Palmira. Esso raffigura la triade divina di Palmira, Aglibôl, Baalshamêm e Malakbêl, in abiti militari romani e dotati di lunghe spade i cui pomelli sono uguali a quello rinvenuto a Dime. Il rilievo è stato datato alla prima metà del I secolo d.C. anche sulla base della tipologia della corazza<sup>42</sup>. Tre analoghi pomelli, ma di dimensioni minori, sono esposti nel Museo Egizio del Cairo. Due di essi sono in osso e in avorio (JE 45047) e risultano essere pomelli di spade rinvenute a Mit Rahina nel 1914; il terzo è in serpentina e fu trovato a Tebe (JE 25554).

40 Si veda da ultimo M. Capasso, *Libri, autori e pubblico a Soknopaiou Nesos*, in Lippert-Schentuleit (Hgg.), *Tebtynis und Soknopaiou Nesos* cit., pp. 3-9; K.D. Clarke, *Paleography and Philanthropy: Charles Lang Freer and his Acquisition of the "Freer Biblical Manuscripts"*, in L. W. Hurtado (ed.), *The Freer Biblical Manuscripts: Fresh Studies of an American Treasure Trove*, Atlanta 2006, pp. 17-73.

41 Per consentirne l'asportazione in sicurezza, la spada è stata tratta con paraloid da Ali Taha Omar, restauratore del Centro Italo-Egiziano per il Restauro e l'Archeologia del Cairo diretto da G. Fanfoni.

42 Rilievo in calcare: Museo del Louvre, AO 19801 (h 56 cm, l 72 cm) da Bir Wereb, nei pressi di Palmira (1945). Cf. scheda di C. Papin in [www.louvre.fr/llv/commun/home.jsp](http://www.louvre.fr/llv/commun/home.jsp) (antiquités orientales, Levant).

Soknopaiou Nesos era una località di sosta sulla via carovaniera che da Alessandria raggiungeva le oasi del deserto occidentale<sup>43</sup>. Questa fu certamente una delle ragioni principali che ne determinarono la sua fondazione, oltre alla presenza di un luogo o di una collina sacra su cui fu costruito il tempio di Soknopaios, divinità oracolare. La fondazione di nuovi centri nel Fayyum durante l'epoca ellenistica era essenzialmente legata alla presenza di nuove terre bonificate da coltivare. In questo caso, invece, la terra coltivabile intorno al sito era minima e non costituiva dunque la ragione di una tale presenza. Tra i tanti interrogativi ancora senza risposta vi è quello relativo alle modalità di approvvigionamento idrico sia per l'insediamento sia per i campi circostanti. Non è infatti noto da dove questa comunità attingesse acqua potabile, dato che il lago è attualmente salato. Si tratta perciò di capire se il lago nell'antichità fosse ancora potabile oppure se vi fossero altre fonti di acqua. Per cercare di rispondere a questi quesiti è iniziato un *survey* geomagnetico del territorio nel novembre 2006 a cura di Tatyana Smekalova dell'Università di Sanpietroburgo<sup>44</sup>. I risultati ottenuti sono di grande interesse, ma sono necessarie altre approfondite indagini prima di poter giungere a sicure conclusioni. Tale *survey* cerca anche di rispondere ad altri quesiti, come quello relativo alla posizione e all'estensione dei campi coltivati, menzionati come poco estesi e poco produttivi dalla documentazione papiracea<sup>45</sup>. Nel corso di queste indagini di superficie sono stati individuati numerosi piccoli insediamenti databili ad epoche diverse a partire dal Neolitico fino all'epoca islamica, oltre a sepolture singole e a vaste necropoli. Un impianto di lunghi argini probabilmente connesso con le coltivazioni è anche presente a nord-ovest del sito; esso era stato individuato da G. Caton-Thompson e E.W. Gardner nel 1925, ma la sua funzione è rimasta fino ad ora non pienamente compresa<sup>46</sup>.

Tutti questi rinvenimenti aprono nuove prospettive di ricerca e nuovi interrogativi sulla frequentazione dell'area e di Soknopaiou Nesos nelle varie epoche. Un approccio interdisciplinare e internazionale, già proprio della nostra Missione fin dal suo inizio, si prospetta sempre più come una necessità per affrontare correttamente e studiare nella sua complessità un insediamento e un territorio ancora poco conosciuti agli studiosi.

---

43 Secondo C. Adams, Soknopaiou Nesos era in epoca romana un vero e proprio crocevia di piste carovaniere del deserto occidentale e si trovava dunque al centro dei trasporti via terra: *Land Transport in Roman Egypt. A Study of Economics and Administration in a Roman Province*, Oxford 2007, pp. 32-33, 240-241.

44 Il *survey* magnetico è stato condotto con un magnetometro Overhauser, mentre quello elettrico con un EM38RT round conductivity meter della Geonics limited (Ontario, Canada): T.N. Smekalova-O. Voss-L.S. Smekalov, *Magnetic Survey for Archaeology*, St. Petersburg 2005.

45 D. Hobson, *Agricultural Land and Economic Life in Soknopaiou Nesos*, BASP 21 (1984), pp. 89-109.

46 G. Caton-Thompson - E. W. Gardner, *The Desert Fayum*, I, London 1934, pp. 153, 156-157.

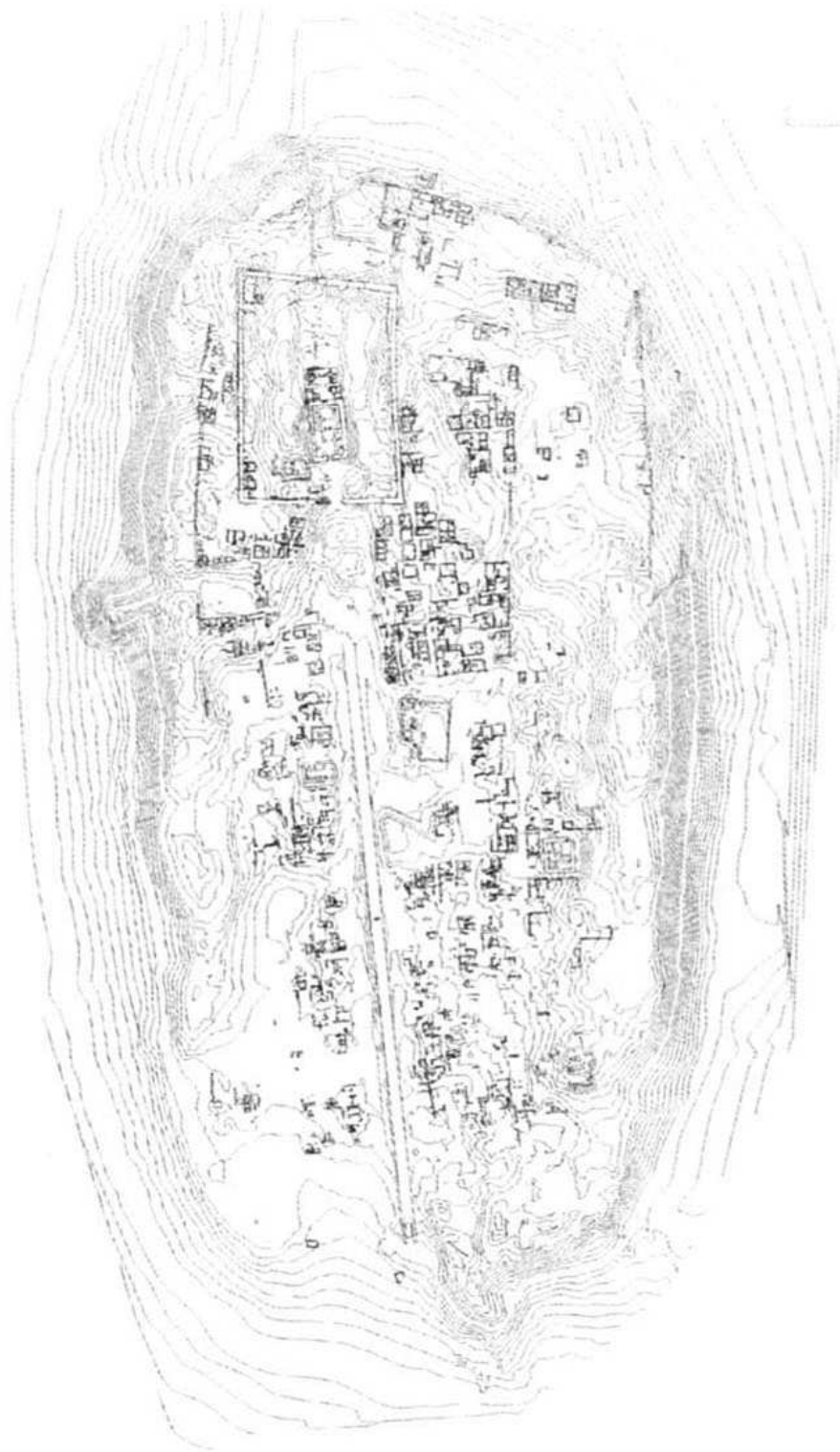


Fig. 1: Planimetria con curve di livello, 2006 (Archeosistemi).

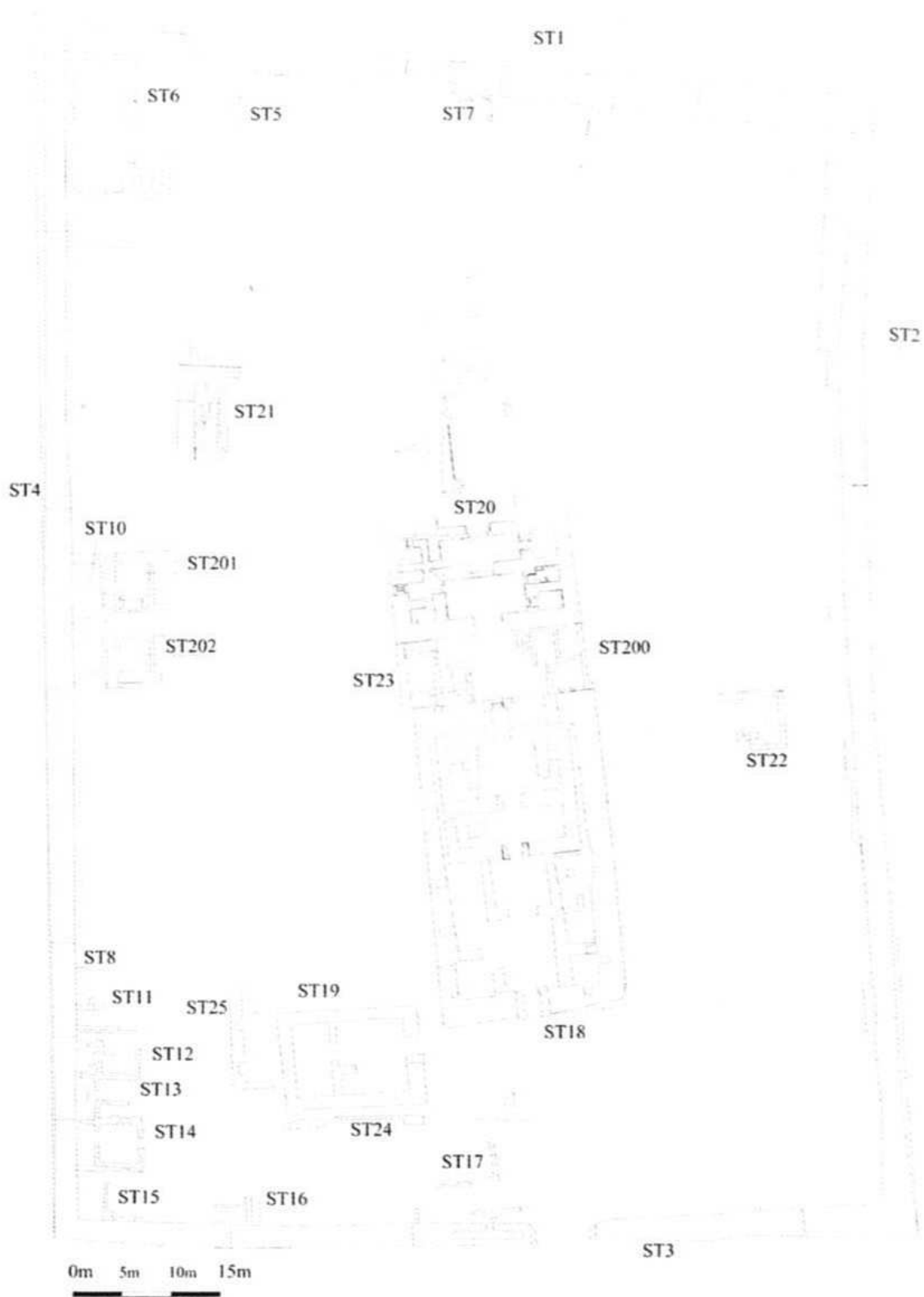


Fig. 2: Pianta del *temenos*, 2006 (Archeosistemi).

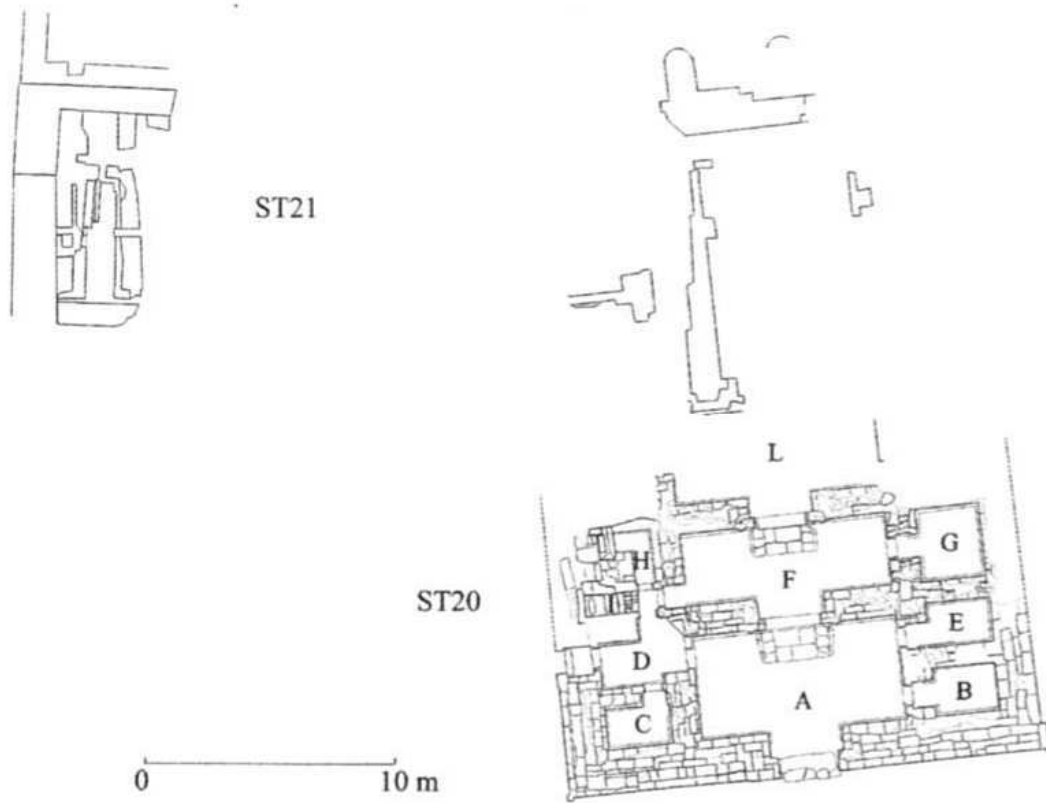


Fig. 3: Il tempio ST 20, 2006 (Archeosistemi in collaborazione con F. Meo).



Fig. 4: Il tempio ST 20 e il *propylon* ST 18 da nord.

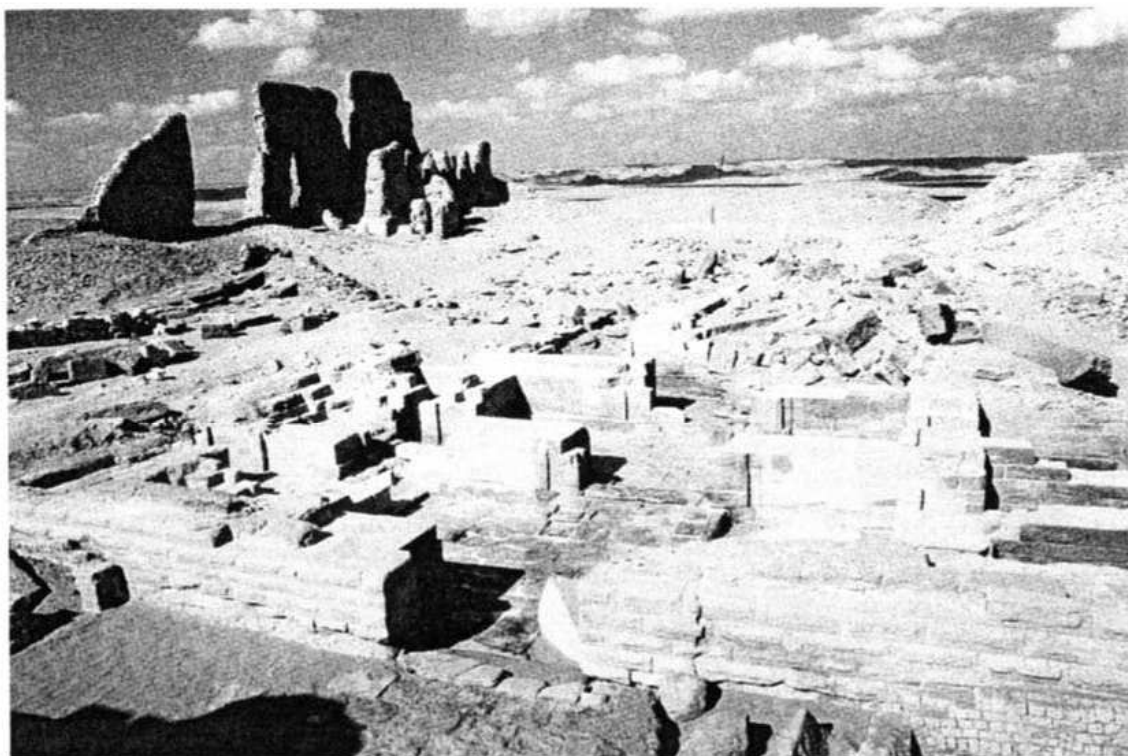


Fig. 5: Il tempio ST 20 da sud-est.



Fig. 6: ST 20 da ovest. In primo piano sono l'ingresso laterale e il corridoio D.



Fig. 7: Parete ad ovest della porta che introduce al *naos* con parte di decorazione scolpita e dipinta.

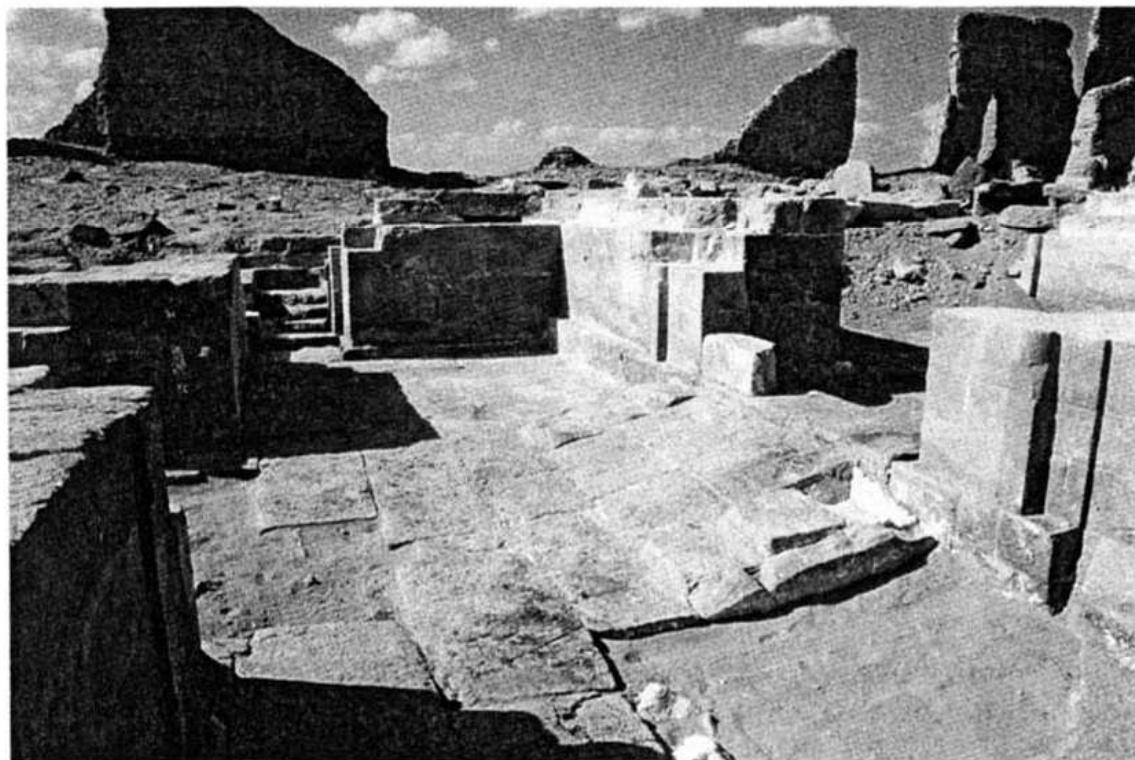


Fig. 8: Sala F da est.



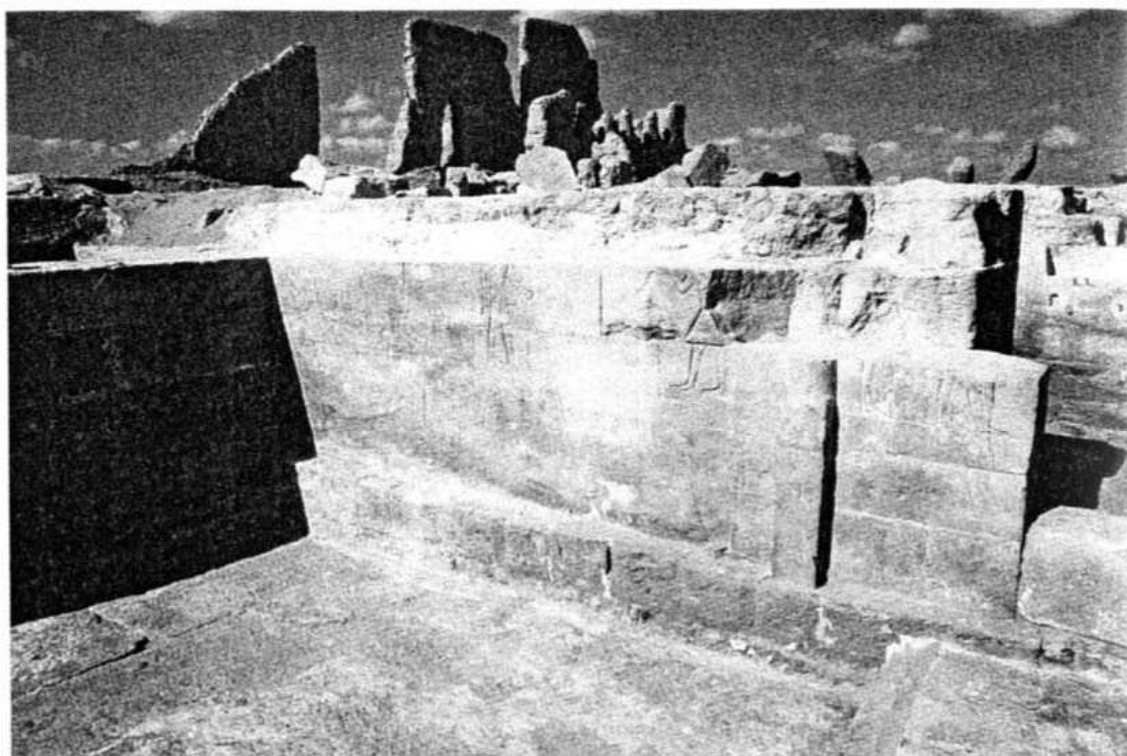


Fig. 9: Registro figurato sulla parete nord-ovest della sala F.

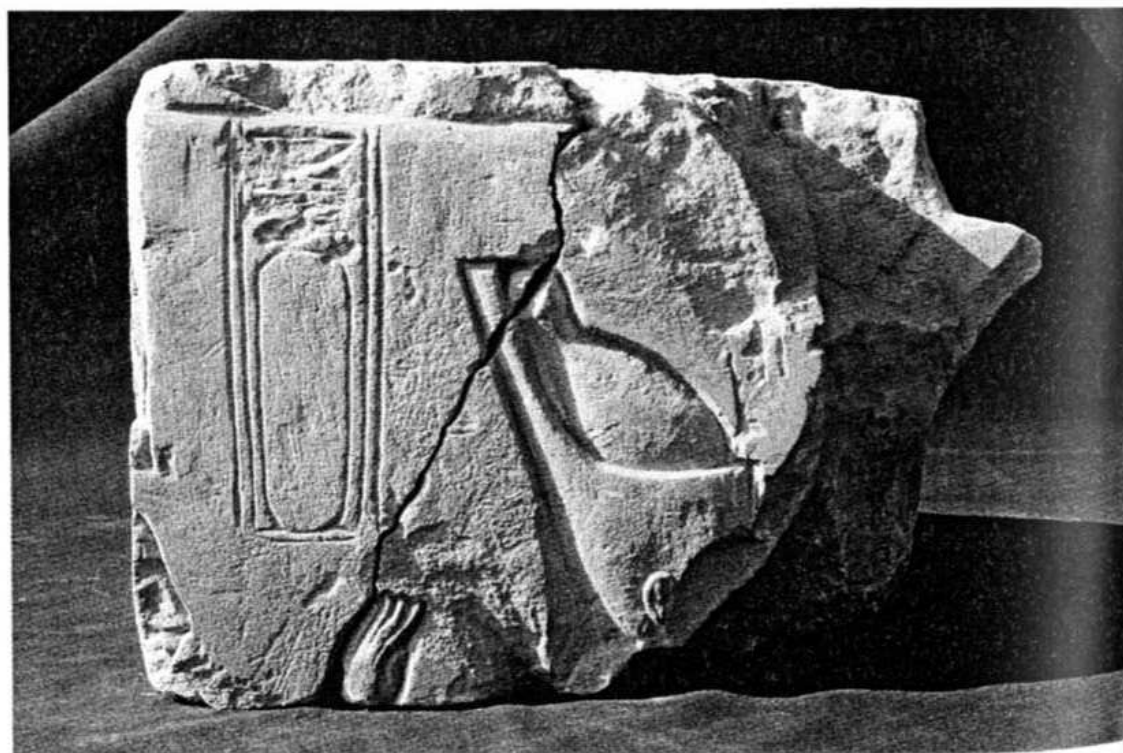


Fig. 10: Blocco con decorazione a bassorilievo.

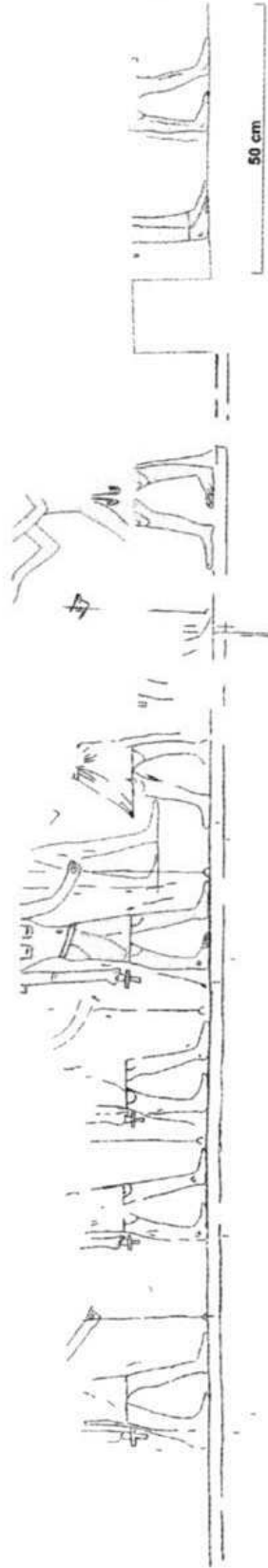


Fig. 11: Disegno del registro figurato, con graffiti e macchie di colore. Le figure puntinate sono quelle già realizzate a bassorilievo (realizzato da P. Davoli e C. Caputo).

# Indexes

## Subject index

- abuse of authority 145  
account 45, 47, 54, 80, 115  
Achaian 34, 38  
administration 18, 24, 56, 62, 65, 67, 71,  
96, 98, 99, 179  
agriculture 64, 151, 173, 183, 223  
*aigialos* 57  
altar 103  
*anagraphe* 61  
*anakoluthon* 10  
*anametresis* 11  
ancestral cult 168  
ἠ sign 80  
*annona* 199, 204, 206, 207, 208  
*annona militaris* 199, 204, 206, 207, 208  
*annonaria* 207  
annuity contract 25, 189, 190, 191, 192,  
193, 194  
Antonine plague 178  
application for a licence 209  
apse 103  
*arakos* field 151  
*archiphylakites* (cf. ἀρχιφυλακίτης) 61,  
62, 146, 147, 151  
*archisitologos* 63  
archive VI, 143, 144, 145, 147, 148, 149,  
151, 158, 179, 184  
army 59, 61, 62, 139  
army provision 203, 204, 206  
astrologico-medical work 5  
astrology 4  
astronomy 4, 19, 20  
asylum 146  
*athlophoros* 168  
bank 61  
barley 60, 66, 67, 171  
*basilike ge* (cf. βασιλικὴ γῆ) 11, 55, 63,  
64, 148, 149, 170, 178, 179, 180, 184,  
185, 224  
*basilikos grammateus* (cf. βασιλικὸς  
γραμματεὺς) 39, 93, 94  
basket 83  
bath 55, 61, 124  
beer tax (cf. ὑπὲρ ζυτηρᾶς) 199, 200, 210  
billeting 201, 203, 205, 206, 207  
boat tax 201  
brewery 66, 67, 222  
brickyard 211, 212, 214  
bronze figurine 83  
business licence 202  
cadastral survey 11  
caravan route 85  
cartonnage VI, 1, 11, 56, 65, 66, 71, 72,  
102, 105, 106, 108, 143, 145, 165,  
166, 167, 171  
catarrh 6  
*catoeci* 11  
cavalryman 59, 170, 205  
cemetery 61, 101, 102, 105, 106, 187  
*centurio* 205  
cession contract 190, 193, 194  
change of speaker 27, 28, 29, 35, 36, 37,  
39, 40, 41, 42, 43  
chapel of Isis-Thermouthis 113, 123,  
124, 138, 190  
*cheirographon* 212  
*chiliarches* 205  
church 101, 103, 104, 105  
city map 222  
cleruch 59, 61, 63, 64, 70, 170, 180  
cleruchic land 63, 64, 70, 174, 178, 179,  
180  
clothes 102, 105  
comedy 50, 53  
committee of two 145, 148  
communal land 175, 184  
*conductor* 148  
contract 115, 120  
*conventus* 93

- copper inflation 189  
 Coptic magical texts 104  
*coronis* 6  
 crocodile 81, 158  
 crocodile god 3, 83  
 crocodile mummy 156, 157, 163  
 crops 11, 64, 140, 183  
 crown 81  
 database VI, 2, 4, 5, 6, 10, 55, 138, 217, 218, 219, 223, 224  
 date palm 128, 169, 170  
 dates 212  
 dating prescript 166, 167  
 dating template 166, 168  
*dd*-sign 15  
*deipneterion* 123  
*dekaprotes* 210  
 Demotic ritual papyri 78  
 dike work tax 206  
*dioiketes* 10  
*diple* (cf. διπλή) 6  
*diploma* (cf. διπλή) 207  
 διπλῶν tax VI, 199, 200, 202, 203, 206, 207, 208  
 division contract 194  
 documentary text 51, 54  
 donation contract 192, 193  
 donkey 59, 60, 200  
 dowry 189  
*dromos* 77, 78, 113, 123, 124, 126, 162, 220, 222  
*ekthesis* 6  
 embalmer 68, 187  
 enclosure wall 222  
*enoria* 138  
*epistates* (cf. ἐπιστάτης) 62, 68, 100  
*epiteretes* (cf. ἐπιτηρητής) 210  
 eponymous priests 15, 167, 168  
*ergasterion* 58, 60, 64, 68  
 error 47, 48, 52  
 ethics 49, 54  
*evectio* 207  
*exegetes* 95  
 exercise book 45, 54  
 farmer (cf. γεωργός) 63, 67, 68, 69, 72, 144, 146, 147, 148, 170, 185  
*fasti* 97  
 fee 24  
*fellahin* 113, 138  
 filiation 15, 20, 21, 168  
 fish pickler 69  
 flocks 65  
 fruit seller 212  
 fullery 211, 212  
 funerary stela 102  
 garlic 55, 64, 68, 70, 169, 170  
*gebel* 101, 104  
*genematophylax* 68  
 gnomic anthology 45, 54  
 goldsmith's work 212  
 grain 58, 59, 61, 63, 65, 98, 146, 170, 183, 206, 208, 223  
*grammateus ton georgon* 70  
*grammatodidaskalos* (cf. γραμματοδιδάσκαλος) 24, 25  
 granary 63, 64, 65, 71  
*grapheion* 138  
*grapheion* archive 138  
 Greek registration docket 20  
 grinder 104  
 guard tax (cf. φυλάκων τέλος und δεσμοφυλάκων τέλος) 199, 200, 202, 203, 204  
*gymnasion* 55, 61  
 handwriting 36, 45, 46, 47, 48, 51, 52, 54  
 Hellenistic period 81, 85  
 herbal 5  
 hereditary estates 175  
 hermit 105  
 hermitage 101, 102, 103, 104, 105, 109, 110  
 Hieratic Daily Ritual for Soknebtunis 4  
*Hieros Polos* 168  
 high priest 95  
*hipparches* 68  
*hippikon* 55  
*hormos* 59  
 hunting tax (cf. θηρίων) 199  
 iambic trimeters 46, 49, 51  
 inability to write 139  
 infantryman 59  
 inheritance 16, 22, 23, 26, 173, 188, 189, 191, 195  
 inner sanctuary 157  
 inventory list 157, 159  
 irrigation 144, 145, 150  
 jail 61  
*kalamos* 35

- kalasiris* 170  
*kanephoros* 168  
*kata phyllon* 11  
*kata phyllon geometria* 11  
*katoikos* (cf. κάτοικος) 11  
*kharajiya* 175  
 Khoiak festival 118  
 king 22, 23, 64, 75, 79, 80, 102, 146, 162  
*kleros* (cf. κλήρος) 63, 70, 170  
*kollema* 45, 199  
*kollesis* 4, 139  
*komarch* (cf. κομάρχης) 61, 68, 69, 99, 146, 147, 148, 150, 210  
*komogrammateia* 93, 98, 99, 100  
*komogrammateus* (cf. κομογραμματεύς) 2, 9, 10, 62, 68, 69, 70, 99, 166  
*komomisthotes* (cf. κωμομισθωτής) 148  
*koronis* 6  
*kyathiskomele* 104  
 lamp 83  
 land privatization 176  
 land tenure 173, 174, 176, 179, 184, 185  
 landlist 63  
*laographia* (cf. λαογραφία) 199  
 lay people 101  
 lease (cf. μίσθωσις) 64, 70, 143, 166, 168, 169, 170, 183, 184, 185, 209, 213, 223  
 lessee (cf. μισθωτής) 170, 210, 212, 213, 214  
 lessor 170  
 letter 5, 9, 65, 68, 71, 96, 97, 136, 137, 140, 145, 149, 165, 166, 184, 223  
 literary text 45, 46, 51, 52, 53  
 liturg 209, 210  
 loan 67, 135, 192, 193  
*logeuterion* 61  
 lottery 184  
*machairophoros* 205  
 majuscule 46  
*mansio* 203, 206, 207, 208  
*marginalia* 32, 36, 37, 43  
 marriage 166, 189, 190, 191, 192, 193, 194, 195  
 marriage document 166  
 mathematics 45  
 maxim 47, 48, 50, 51, 53  
 medical text 2, 4, 5, 9  
 medicine 2, 4, 5, 6, 7, 9, 105  
*meris* 55, 56, 57, 58, 60, 65, 66, 67, 68, 93, 94, 95, 96, 97, 98, 100, 136, 169  
*merismos* (cf. μερισμός στατίωνος) 199, 200, 201  
 Middle Kingdom 114, 160, 161  
 miller 69  
 monastery 101, 104, 106  
 monk 101, 102, 105  
 monograph 16, 19, 21, 23  
 monograph (cf. *sh*) 10, 12, 15, 16, 17, 18, 19, 20, 21, 22, 23, 24, 25, 26, 46, 52, 115, 136, 140, 167  
 name list 144  
*naos* (cf. ναός) 76, 79, 82, 90, 103, 155, 157  
*naukleroï* receipt 63  
 necropolis 1, 114  
 New Kingdom 119, 160  
 Nile flood 11  
 nome (cf. νομός) V, 11, 24, 26, 48, 50, 55, 56, 58, 60, 63, 93, 94, 95, 96, 97, 98, 99, 100, 121, 135, 136, 138, 161, 173, 177, 178, 179, 180, 181, 182, 184, 185  
 notary 15, 16, 17, 18, 19, 20, 21, 22, 23, 24, 25, 26, 61, 166, 167  
 notary contracts 15, 16, 17, 18, 20, 21, 22, 24, 25  
 notary office 15, 16, 17, 21, 22, 23, 26  
 notary tradition 15, 22, 26  
 Odyssey 28, 29  
 official 11, 21, 24, 25, 61, 63, 68, 69, 71, 93, 94, 95, 96, 201, 203, 204, 205, 206, 207, 208  
*ogdoekontarouros* 11  
*oikonomos* 55, 58, 60, 63, 66, 67, 69, 71  
 oil 55, 71  
 oracle question 115, 163  
 orator 29  
 oratory 103, 105  
 ostracon 49, 76, 77, 136, 166  
 pagarchy 138  
 painting 212  
*paragraphos* 6, 27, 28, 29, 36, 39, 40, 43, 51, 53  
*paroreia* 58  
*pastophoros* 61  
 peasant 173, 174, 175, 183  
 perfume production 212

- peribolos* 81  
*peristyl* 123, 124, 125, 126, 128, 132  
 petition 148  
 pharaonic period 114  
 phlegm 7  
*phylakites* (cf. φυλακίτης) 9, 144, 146, 147  
*phyle* 147  
 pigeon tax 70  
 poet 49  
 police 58, 68, 100, 114, 146, 151  
*polis* 56, 58, 59, 60, 66, 67, 68, 70, 73, 136, 149  
 poll tax (cf. λαογραφία) 200, 202  
 population density 173, 176, 177, 178, 181, 182, 186  
 pottery 103, 104  
 prayer niche 103  
*presbyteros* (cf. πρεσβύτερος) 63, 68, 69, 101, 159  
 priest (cf. ἱερεύς) 4, 5, 15, 23, 25, 69, 147, 155, 159, 167  
 priesthood 159  
 private land (cf. ἰδιόκτητος γῆ) 173, 175, 179, 180, 181, 182, 185  
 private landowner 180, 185  
 propylon 61, 78, 88, 154  
*proselma* 9  
 prosopography 219, 224  
*protokollon* 46  
 Ptolemaic period 16, 17, 19, 22, 24, 56, 60, 64, 76, 78, 81, 83, 93, 96, 137, 173, 178, 180, 183  
 public farmer (cf. γεωργός) 180, 183, 184, 185  
 public land (cf. οὐσιακὴ γῆ) 173, 175, 179, 180, 181, 182, 183, 184, 185, 186  
 pulmonary disease 3, 4, 6  
 pupil 45, 46, 47, 48, 50, 52, 54  
*pyrgos* 124, 125, 127, 133  
 queen 80, 81  
 receipt 58, 63, 66, 67, 68, 69, 70, 71, 72, 159, 199, 200, 201, 206, 208, 209, 210, 211, 217  
 register of contracts 145  
 rent 71, 224  
 revenue officier 148  
 riverguard boat tax (cf. ποταμοφυλακίδος) 199, 203  
 royal farmer 10, 56, 59, 60, 63, 68, 69, 71, 72, 166, 178, 182  
 royal land (cf. βασιλικὴ γῆ) 11, 55, 63, 64, 148, 149, 170, 178, 179, 180, 184, 185, 224  
 royal oath 24  
 royal scribe 67  
 rubbish dump 125, 222  
 sale 169, 189, 192, 193, 223  
 sale on delivery 135  
 sales contract 192  
 salivation 7  
 sanctuary 114, 121  
 sanctuary (cf. ἱερόν) 3, 78, 79, 83, 103, 144, 147, 154, 156, 163  
 sanctuary of Souchos 155  
 sandals 83  
 sceptre 79, 80  
 school 50, 52, 53  
 scribal exercises 49  
 scribal family 22  
 scribe 16, 19, 21, 23  
 scribe (cf. *sh*) 10, 12, 15, 16, 17, 18, 19, 20, 21, 22, 23, 24, 25, 26, 27, 30, 35, 36, 37, 38, 39, 40, 41, 43, 46, 52, 94, 95, 115, 136, 140, 159, 167, 184  
*sebhān* 113, 125, 138  
 sed festival 162  
 Seleucid era 168  
*semeion* 8  
 servant 56, 67  
 settlement area 220  
 shroud 102  
 signature 15, 16, 19, 20, 21, 22, 23  
*sitologia* 98  
*sitologos* 55, 56, 58, 62, 63, 64, 65, 66, 67, 68, 69, 72, 144, 146, 147  
*skordopoles* 64  
*šndy.t* kilt 80  
*Soknebtuneion* (cf. Σοκνεβτουνεῖον) 159  
 soldier 38, 139, 170, 180, 201, 203, 204, 205, 206, 207, 208  
*soma* 135  
*Souchieion* 155  
 speaker indication V, 27, 28, 29, 30, 32, 34, 35, 36, 37, 39, 40, 41, 43  
 spinster 59  
*sputum* 7, 8  
*srh* cartouche? 78

- staff bearer 145  
 stairs 104, 125, 126, 190  
 state official 183, 185  
*stator* 205  
 stela 81  
 stichometric mark 35, 36, 37  
*strategos* (cf. στρατηγός) 24, 25, 61, 69, 71, 93, 94, 95, 96, 97, 98, 99, 100, 166  
 straw 171  
 student 2, 9, 21, 24, 25  
 sublease 212  
 sublease contract 183  
 surety contract 67  
 sword 84  
*sh*-document 15, 166  
*tabellio* 139  
 tax 11, 64, 175, 180, 185  
 tax levy 211  
 tax receipt 72, 223  
 teacher 24, 25, 48, 49, 50, 53  
 teacher (cf. γραμματοδιδάσκαλος) 24, 25  
*temenos* 69, 76, 77, 78, 82, 84, 87, 114, 124, 125, 127  
 temple (cf. ἱερόν) 1, 2, 4, 15, 17, 18, 20, 24, 25, 56, 61, 69, 76, 77, 78, 79, 80, 81, 82, 83, 84, 85, 88, 89, 113, 114, 115, 119, 122, 123, 124, 125, 126, 127, 129, 130, 146, 147, 154, 155, 156, 157, 158, 159, 160, 161, 162, 163, 169, 170, 174, 178, 179, 180, 187, 192, 224  
 temple administration 24  
 temple deposit 4, 114  
 temple furniture 83  
 temple land 174, 178, 179, 180, 224  
 temple of Sobek 170, 192  
 temple of Soxis 154  
 tenant 166, 170, 183, 185  
*thesauros* 66, 67, 68, 124  
*Thoerieion* 70  
 toparch 96, 99  
*toparchia* 93, 98, 99  
 topography 219  
*tractoria* 207  
 trading licence 200, 202  
 tragedy 50  
 transport tax (cf. ἐπισπουδασμοῦ φόρετρον) 199  
 Troian 34  
 tunic 102  
 vestibule 104, 123, 124, 126, 127  
 village elder (cf. πρεσβύτερος) 63, 68, 69, 101, 159, 183, 184, 210  
 village scribe 2, 9, 10, 62, 68, 69, 70, 99, 166  
 village scribe (cf. κομογραμματεὺς) 146, 210  
 vineyard 64  
*vir clarissimus* 140  
 war prisoner 59  
*w3s* sceptre 79, 80  
 wheat 63, 64, 135, 139, 140, 170  
 wine 70  
 witness 15, 175  
 wool industry 59, 65  
*wsh* collar 81  
*wsh.t* hall 78

## Place names

- 16th Lower Egyptian nome 117  
 Akoris 157  
 Alessandria 85  
 Alexandria 11, 167  
 Alexandros district 66  
 al-Kom al-Ahmar Sawaris 16  
 al-Tod 163  
 Andromachis 210  
 Antinoe 105  
 Aphrodites polis 56, 58, 60, 66, 67, 68, 73  
 Apollonopolis Magna 136  
 Apollonopolite Heptakomias nome 182  
 Apollonopolite nome 179  
 Apollonos polis 56  
 Areos kome 58, 60, 64, 65, 68, 69, 70, 71, 72  
 Arsinoe 61, 69, 137, 154, 158, 168, 187

- Arsinoite nome (cf. Ἀρσινοίτης) V, 4,  
 24, 26, 27, 29, 32, 55, 60, 63, 67, 93,  
 94, 95, 96, 97, 98, 99, 135, 138, 149,  
 154, 158, 173, 177, 182, 184, 209,  
 210, 211, 212  
 Atfih 120  
 Athribis 56  
 Bahr al-Gharaq 58  
 Bahr an-Nezla 57, 149  
 Bahr Yusuf 59, 96, 149, 169  
 Bakchias (cf. Βακχιάς) 45, 61, 75, 76,  
 83, 153, 155, 157, 158, 159, 162, 211,  
 212, 213, 214  
 Bawit 105  
 Boubastos 56  
 Bousiris (cf. Βουσίρις) VI, 143, 144,  
 146, 148, 149, 150  
 Eleusis (in the Fayum) 58, 60, 71, 73,  
 149, 150  
 Dafadnu 59  
 Dahamsha 160, 161  
 Deir al-Qarabin 105  
 Deir Malak Ghubrail 101  
 delta 56, 175, 176, 178, 182, 186  
 Dime V, VI, VII, 2, 17, 22, 28, 45, 51,  
 54, 75, 76, 77, 78, 82, 83, 84, 85, 97,  
 114, 127, 155, 156, 161, 163, 180,  
 183, 190, 200, 201, 212, 217, 218,  
 219, 220, 222  
 Dionysias 83  
 Djeme 23  
 Dumushiya 58  
 Edfu 81, 177, 179, 180  
 Edfu nome 177, 179  
 Elephantine 15, 41, 201  
 Eleusis (suburb of Alexandria) 58  
 Euhemereia 29, 32, 35, 64, 95, 99, 155,  
 163, 184  
 Fayum V, VI, VII, 15, 17, 19, 21, 22, 24,  
 26, 35, 45, 55, 56, 57, 60, 64, 72, 75,  
 76, 82, 83, 85, 93, 96, 98, 99, 100,  
 101, 104, 106, 113, 123, 124, 126,  
 135, 136, 137, 138, 139, 144, 149,  
 150, 153, 154, 155, 156, 159, 160,  
 161, 162, 163, 164, 168, 169, 170,  
 173, 176, 177, 178, 180, 182, 183,  
 184, 185, 186, 187, 190, 195, 199,  
 203, 208, 209, 223  
 Gharaq basin 57  
 Hamuli 135  
 Heliopolis (in the Fayum) 17, 22, 56  
 Herakleides district (cf. Ἡρακλείδου  
 μερίς) 24, 25, 26, 56, 62, 66, 93, 94,  
 95, 96, 97, 98  
 Herakleidou epoikion 169  
 Herakleopolis magna 169  
 Herakleopolite nome 97, 136  
 Hermopolis 136  
 Hermopolite nome 135, 181, 182  
 Hiera Nesos 99, 182  
 Ibion 9, 11, 59, 69  
 Ibion Argaiou 11  
 Ibion Eikosipentarouron 9  
 Kaine 59, 63, 64, 73  
 Kalabsha 81  
 Kaminoi 136  
 Karanis 27, 83, 154, 156, 157, 162, 178,  
 182, 183, 200, 212  
 Karara 105  
 Karnak 119, 127  
 Kerkeesis 57, 169  
 Kerkeosiris 1, 2, 9, 10, 11, 63, 64, 177,  
 178, 182, 205  
 Kerkesoucha 65, 69, 71  
 Kerkethoeris (cf. Κερκεθοήρις) 209  
 Kher-aha 121  
 Kiman Faris 138  
 Kom Nicola 137  
 Kom Ombo 161, 164  
 Koptos 163, 203  
 Krokodeilon polis (cf. Κροκοδίλων πόλις)  
 17, 22, 58, 59, 61, 69, 70, 137, 149,  
 154, 158, 160, 168, 180, 182, 185, 187  
 Kynon polis 56  
 Letous polis 56  
 Madinat al-Fayyum 138  
 Medamud 162  
 Medinet Madi 59, 76, 83, 157  
 Memphis 15, 22, 23, 25, 26, 56, 59, 65,  
 114  
 Mendes 56, 117  
 Mendesian nome 178, 182  
 Menelaites 204  
 Minya 135  
 Mit Rahina 84  
 Moithymis Dikaios 151  
 Montila canal (cf. Μοντίλα) 149



- Mouchis (cf. Μοῦχτις) 55, 57, 58, 59, 60, 61, 66, 67, 68, 71, 73, 137, 149  
 Naboo 180, 182  
 Narmouthis 57, 137, 157, 200, 209  
 Neilou polis 56, 212  
 Nekhen 121  
 Nile valley 187  
*oreine dioryx* (cf. Bahr el-Gharaq) 58  
 Hawara (cf. Ἀυήρις) VI, 17, 18, 19, 20, 21, 22, 24, 25, 26, 160, 162, 187, 188, 189, 190, 191, 192, 193, 194, 195, 196, 197  
 Oxyrhyncha (cf. *Pr-md*) V, VI, 17, 22, 55, 56, 57, 58, 59, 60, 61, 63, 64, 65, 66, 67, 68, 69, 70, 71, 72, 73, 137, 165, 166, 167, 168, 169, 170, 171  
 Oxyrhynchite nome 56, 185  
 Oxyrhynchos (cf. Ὀξύρυγχος) 28, 29, 56, 113, 163, 212  
 Palmyra 84  
 Pathyris 15  
 Pe 121  
 Penne 136  
 Pharbaithos 56  
 Phernouphite toparchy 182  
 Philadelphieia 1, 17, 21, 22, 24, 25, 26, 76, 95, 178  
 Polemon district (cf. Πολέμωνος μερίς) 55, 56, 57, 58, 60, 65, 67, 71, 73, 93, 94, 95, 96, 97, 98, 136, 149, 169  
 Polydeukeia 184, 210  
 Ptolemais Hormou 59, 99  
 Ptolemais Melissourgon 58, 60, 70, 73  
 Ptolemais Nea 182  
 Samareia 169  
 Sebennytyos 56  
 Sharona 16  
 Soknopaiou Nesos V, VI, VII, 2, 17, 22, 28, 45, 51, 54, 75, 76, 77, 78, 82, 83, 84, 85, 97, 114, 127, 155, 156, 161, 163, 180, 183, 190, 200, 201, 212, 217, 218, 219, 220, 222  
 Tebetnoi 69  
 Tebetny 57, 58, 59, 60, 64, 169  
 Tebtunis V, VI, 1, 2, 3, 4, 5, 9, 10, 11, 12, 17, 19, 20, 21, 22, 23, 26, 45, 56, 57, 59, 60, 72, 75, 78, 80, 83, 84, 96, 97, 113, 114, 115, 117, 118, 119, 120, 121, 123, 124, 125, 126, 127, 128, 135, 136, 137, 138, 155, 159, 161, 162, 165, 166, 167, 169, 171, 180, 183, 190, 199  
 Tehne 157  
 Theadelphia 64, 155, 178, 180, 182, 183, 184, 200, 202, 203, 210  
 Thebes 15, 16, 18, 22, 23, 84, 190, 191  
 Themistos district (cf. Θεμίστου μερίς) VII, 93, 94, 95, 96, 97, 98, 136  
 Thene 16  
 Theodosiopolis 135, 136, 137, 139  
 Theodosiopolite nome 60, 136  
 Theogenis/Theagenis 136, 145  
 Theogonis 137  
 Theoxenis/Theaxenis 136  
 Thinite nome 180, 182, 185  
 Tutun basin 57  
 Umm al-Bareigat 113, 136, 138  
 Upper Egypt 203, 208  
 Wadi n-Nezla 149

## Personal names

- Achilles (Homeric hero) 39, 42  
 Achomneus I 191, 192, 193  
 Achomneus II son of Petenenteris II 191, 192, 193  
 Achomneus III son of Petosiris 193  
 Achomneus IV son of Petosiris 193  
 Agamemnon (Homeric hero Ἀγαμέμνων) 36, 39  
 Aglamachos 59  
 Ahmed Bey Kamal 76  
 Akous 96  
 Alexandros (cf. Ἀλέξανδρος) 11, 66  
 Ameinias 62, 68  
 Amenemhat III (king) 160, 187  
 Ameneus son of Petoys 67  
 Amenneus 67, 71  
 Ammonios 94, 95, 97, 98  
 Anchis II 192  
 ḥnḥ-rw.tj 162  
 Antiochos IV (king) 168

- Antoninus Pius (emperor) 199  
 Antonios 210  
 Apollonios 62, 63, 66, 67, 96, 97, 98, 168  
 Apollonios son of Dorion 67  
 Artemidorus 9  
 Artemo, daughter of Seleukos (priestess of Arsinoe) 168  
 Asiageneis 59  
 Asklepiades 63, 67, 69, 94, 98  
 Augustus (emperor) 54, 81, 94, 96, 97, 114, 124, 125, 180, 203, 205  
 Caius Iulius Asinianos 98  
 Caius Iulius Asklas 95, 98  
 Caius Iulius Gratus 97  
 Caligula (emperor) 95  
 Chairephanes 62  
 Chensephonychos 18  
 Claudius Lysanias 98  
 Cleopatra 168  
 Cleopatra II (queen) 168  
 Cn. Vergilius Capito (prefect) 205  
 Decius 158  
 Demas 184  
 Demetrios 62  
 Didymos Hierax 98  
 Didymos son of Hermias 214  
 Diocletian (emperor) 206  
 Diodorus Siculus (historian) 143  
 Diomedes (Homeric hero) 37  
 Dionysia 36  
 Dionysios 62, 65  
 Dionysios son of Herakleides 62  
 Dionysodoros 66, 67, 95, 96, 97, 98  
 Dioskurides alias Psansnos 163  
 Dor[ion (?)] 60  
 Dorion 66, 67, 71  
 Dorkon 70  
 Eirenaios 69  
 Epainetos 94  
 Epikrates 145, 146, 148, 149  
 Eros 98  
 Esept( ) son of Heron 60  
 Festus (Western consul) 140  
 Flavius Marcianus 140  
 Flavius Phoibammon son of Mouses 139, 140  
 Flavius Timotheos son of Petros 140  
 G[. . . . .] 94  
 Gabriel (archangel) 104  
 Hanotos son of Peteharpsenesis 17  
 Harbichis 69  
 Harmiysis son of Haryothes 20  
 Harsiesis 62, 66, 68  
 Haryotes son of Pachrates 70  
 Haryothes son of Harmiysis 19, 20  
 Haunches wife of Petosiris 191  
 Heliodora, daughter of Demetrios (*kanephoros*) 168  
 Heliodoros alias ...oeris 62  
 Herakleides (*strategos*) 93  
 Herakles 199  
 Herieus 144, 146, 147, 151  
 Herieus (*archiphylakites*) 146  
 Hermaios 94  
 Herodes 10, 144, 146  
 Heroides son of Apollonios Herakleotes 66  
 Hestieios 62, 68  
 Horion 61, 62  
 Horion son of Matthaïos 140  
 Horos 60, 68, 69, 70, 184  
 Horos (royal farmer) 69  
 Horos son of Pases 60  
 Horos son of Phibis 70  
 Horos son of Sisouchos 68  
 Horos son of Thoonis 70  
 Iason 68, 99  
 Idaios (Homeric hero) 32, 33  
 Inaros 60  
 Inarous (representative of Dorion) 66  
 Inarous son of *Pa-l...* 66  
 Kleianete, daughter of Noumenios (priestess of Arsinoe) 168  
 Kleidippes/ Kleitippos son of Klemachos / Klemates (Hieros Polos) 168  
 Konon 69  
 Korrhagos 97  
 Lakrates 70  
 Leo I (emperor) 140  
 Leonides 62, 68  
 Lysanias 98  
 Marephaues son of Neksouchos, grandson of Siephmous the younger 194  
 Maron son of Neksouchos 194  
 Marres 18, 20, 66, 67, 193  
 Marres brother of Achomneus II 18, 20, 66, 67, 193

- Marres son of Nekos 18, 20  
 Marres son of Paos 194  
 Marres son of Phanesis 67  
 Marresisouchos of Siephmous the younger 194  
 Menandros (dramatist) 46, 47, 48, 49, 51, 53, 54  
 Menches 1, 2, 10, 63, 70  
 Menches (komogrammateus) 1, 2, 10, 63, 70  
 Menches son of Teos 70  
 Menelaos 145  
 Merenptah 161  
 Metrodoros 55, 58  
 -monassa, daughter of Apollonios (kanephoros) 168  
 Moschion 62  
 Naaroys 66  
*Nj-kj.w-tjy=f-nht* son of Petosiris 18  
 Nanno(?), daughter of Nikomachos (athlophoros) 168  
 Neksouchos 194  
 Nemeias son of Herakles 60  
 Nestnephis 220  
 NN son of Horos 62  
 Oaphres 69  
 Odysseus (Homeric hero) 34, 37, 38, 40  
 Oiax 97  
 Olympos 59  
 Pa- . . son of Onnophris 67  
 Pachrates son of Harsiesis 23  
 Paios 63  
 Pais 67  
 Paneith 67  
 Pankrates 63, 65  
 Paris VIII, 3, 8, 37, 57, 66, 80, 104, 105, 114, 119, 120, 127  
 Paris (Homeric hero) VIII, 3, 8, 37, 57, 66, 80, 104, 105, 114, 119, 120, 127  
 Paris son of Onnophris 66  
 Pasion 94, 98  
 Pasis 62, 67, 68, 69, 192  
 Pasis son of Paopis 67  
 Pateris son of Achomneus I 192  
 Paubastis 19  
 Perel 18  
 Petearmos 145  
 Peteharpsenesis 21, 24, 69  
 Peteharpsenesis son of Sesosis 21, 24  
 Petenenteris son of Achomneus I 192  
 Petermuthis son of Horos 144, 145, 146  
 Petesouchos 62, 68, 70, 194  
 Petesouchos son of Kolulis 70  
 Petesouchos son of Pachnubis 146  
 Petesouchos son of Petos 62  
 Petesouchos son of Siephmus the elder 62, 68, 70, 194  
 Petesouchos son of Tothoes 70  
 Peteüris son of Peteüris 159  
 Petiesis son of Sokonopis son of Siephmous the elder 195  
 Petobastis 19, 21  
 Petobastis son of Amenneus 21  
 Petos son of Harbeschinis 70  
 Petosiris 17, 18, 23, 62, 67, 68, 69, 70, 191, 192, 193  
 Petosiris (PP 7804b) 17, 18, 62, 67, 68, 69, 70, 191, 192, 193  
 Petosiris alias Dionysios 62  
 Petosiris born of Tarenet 119  
 Petosiris father of *Nj-kj.w-tjy=f-nht* 18  
 Petosiris son of Achomneus I 191, 192  
 Petosiris son of Harchebis 17  
 Petosiris son of Horos 62  
 Petosiris son of Phamounis 70  
 Petosiris son of Sokonopis 67  
 Petoys 62  
 Phantias 50, 69, 72  
 Phembroeris son of Horos 70  
 Phibamo 101, 103, 105  
 Phibis 66  
 Philiskos 63  
 Plouton 60  
 Pmouchis 60  
 Pnephoros (cf. Πνεφορῶς) 18, 144, 145, 146, 147, 148, 149, 150, 151  
 Pnephoros son of Peteharpokrates 18  
 Polemon (banker) 71  
 Pooris son of Peteharpsenesis 18  
 Priamos (Homeric hero) 32, 33  
 Protas/Protion son of Protas 60  
 Ptolemaios 62, 69, 144, 145, 146, 148, 149, 150, 168  
 Ptolemaios (*strategos*) 69  
 Ptolemaios son of Hieron (priest of Alexander) 168  
 Ptolemy I (king) 114, 120, 122  
 Ptolemy II (king) 120, 144

- Ptolemy III (king) 144  
 Ptolemy IV (king) 144  
 Ptolemy V (king) 144  
 Ptolemy VI (king) 77, 81, 82, 120, 166, 168  
 Ptolemy VIII (king) 77, 81, 82, 120, 144, 166, 168  
 Ptolemy IX (king) 120  
 Ptolemy X (king) 144  
 Pylades 59  
 Quadratus(?) 97  
 Sarapion 62  
 Semtheus son of Pmenches 67  
 Sentaes 193  
 Septimius Severus (emperor) 199, 206  
 Serenos 210  
 Sesosis son of Marrespalel 18  
 Siephmus the elder 157, 159, 194  
 Siephmus the elder son of Taneus 194  
 Siephmus the younger son of Taneus 194  
 Sochotes 192  
 Sokonopis son of Siephmous the younger 194  
 Sokonopmois son of Sokonopmois 20  
 Stephanos 62  
 Taesis 194  
 Taesis wife of Siephmous the elder 194  
 Taneus alias *Ta-ḥw-ḥr=y* 194  
 Taneus daughter of Siephmous the younger 193, 194  
 Tasouchos wife of Siephmous the younger 194  
 Teos 66, 190  
 Terobastis, daughter of Sokonopis son of Siephmous the elder 194  
 Teses 220  
 Thamus son of Harmais 23  
 Thasion (athlophoros) 168  
 Theodoros 62  
 Theodosius 135, 137, 138, 140  
 Theon 62, 65  
 Thernouthis wife of Petenenteris II 192  
 Thersites (Homeric hero) 38  
 Thoonis son of Horos 70  
 Thothortais son of Petesouchos 167  
 Tiberius Claudius Chrysermos 98  
 Tiberius Claudius Philoxenos 98  
 Tiberius(?) 97  
 Tothoes son of Horos 70  
 Tryphon 61, 62, 97  
*Tjy-ḥr=w* wife of Achomneus II 193  
*Tjy=w-ʿIs.t* 193  
*Tjy=w-ḥr-ḥn.ḥw=y* 193  
*Tjy=w-ḥw.t-nw.t* 193  
*Tjy-r;ḥy.t* sister of Achomneus II 193  
*Ta-ḥn=w* 193  
 Valerius Varus 97  
 Zobalos 97

### Divine names and epithets

- Aglibol 84  
 Amonet 119  
 Amon-Re 115, 116  
 Anep 117  
 Atum 119, 121  
 Baalshamem 84  
 Bastet 116  
 Sobek (cf. Σοῦχος) 3, 57, 67, 153, 154, 155, 158, 164  
 Demeter 61  
 dioscurs 162, 163  
 Geb 119  
 gods 30, 153, 154, 156, 160, 161, 162  
 Harsaphes (cf. *Hry-š=f*) 169  
 Hathor 15, 120  
 Hehet 119  
 Hehu 119  
 Hephaistos 30, 31  
 Hera 30, 66  
 Hercules 60, 61, 169, 199  
 Horus 116, 117, 119, 179  
 Horus-Min 117  
 Isis 113, 114, 117, 119, 123, 124, 138, 190  
 Isis-Thermouthis 113, 114, 123, 124, 138, 190  
 Kastor 32, 162  
 Keket 119

- Keku 119  
 Khepri 119  
 Khnum 15  
 Malakbel 84  
 Min 117  
 Nebty 120  
 Neith 120, 161  
 Nekhbet 119  
 Nephthys 117, 119  
 Nun 119, 121  
 Nunet 119  
 Nut 119  
 Osiris (cf. *Wsjr*) 114, 115, 117, 118, 119, 143, 161  
 Osiris Khontamenti 117  
 Pachonsis 164  
 Petepsais 164  
 Petesouchos 146, 154, 156, 158, 159, 162  
 Pnebtunis 156  
 Pnepheros 83, 154, 155, 156, 162  
 Polydeukes/Pollux 32, 162  
 Re 1, 119, 120, 121, 161  
 Re-Horakhty 121  
 Serqet 119  
 Seth 117, 119  
 Shu 119, 120, 143, 161  
 Smithis 119  
 Sobek VI, 19, 81, 116, 119, 120, 121, 122, 153, 154, 157, 158, 159, 160, 161, 162, 163, 164, 170, 192  
 Sobek of Ombos 164  
 Sobek of Shedyt (cf. *Sbk Šd.tj*) 120  
 Sobek-Geb 163  
 Sobek-Hapy (cf. Σοκωνῶπις) 119  
 Sobek-Horus 163  
 Sobek-lord-of-chaos 164  
 Sokar-Osiris 118  
 Soknebtunis 2, 4, 78, 113, 114, 115, 119, 123, 124, 125, 126, 127, 129, 130, 154, 155, 159, 162  
 Soknobkonneus 155, 157, 159, 162  
 Soknobraisis (cf. Σοκνοβραΐσις) 83, 153, 155, 157, 158, 159, 162  
 Soknopaios 78, 81, 85, 154, 155, 156, 163, 222  
 Soknopiaais 155, 156  
 Sokommetis 156  
 Sokonnokis 155  
 Sokopichonsis 154, 155  
 Soxis 154, 155  
 Stotoes 155  
 Syknykynneus 158  
 Tefnut 119  
 Temat-Hery-ib 120  
 Tenut 161  
 Thoeris 56, 67  
 Thoonis as a form of Horus 56  
 Thot 114, 115, 116  
 Wadjyt 119  
 Wenenefér 116  
 Weret-Hekau 120  
 Zeus (cf. Ζεύς) 30, 36, 69

### Egyptian Words (including demotic)

Only selected Egyptian words have been incorporated. Words which occur within lengthier Egyptian text sections are not indexed as a rule.

- |                           |                              |
|---------------------------|------------------------------|
| <i>ʿt</i> 66              | <i>pš</i> 188, 194           |
| <i>Wsjr</i> 115, 116, 117 | <i>mr-mš<sup>c</sup></i> 146 |
| <i>wš</i> 188, 194        | <i>Ḥw.t-wr.t</i> 187         |
| <i>pr</i> 120, 169        | <i>ḥw.t-nṯr</i> 169          |
| <i>Pr-ꜥ</i> 115           | <i>Ḥry-š=f</i> 169           |
| <i>Pr-wn-nfr</i> 57       | <i>ḥdn</i> 170               |
| <i>Pr-md</i> 57           | <i>ḥnjn</i> 164              |
| <i>Pr-md</i> 166          | <i>Šḥ.w</i> 118              |

*Sbk* 119, 121, 160, 161, 167  
*Sbk Šd.tj* 160  
*Sbk.wj* 161  
*Sn.wj* 161, 163  
*sh* 15, 16, 20, 25, 119, 166

*štb* 171  
*qmns* 60  
*qnb.t* 16  
*Tj=f-rs-wdš* 114  
*dd* 15, 121, 166

## Coptic words

ΜΕΣΟΡΗ 119  
 ΠΡΑΝΤΟΟΥ 135  
 ΤΒΩ 136

ΤΟΥΤΩΝ 114  
 ΤΟΥΖΩ 135  
 ΨΗΟΓΗ 136

## Greek words

Only selected Greek words have been incorporated. Words which occur within lengthier Greek text sections are not indexed as a rule.

Ἀγαμέμνων 42  
 ἀδιαίρετος 189  
 Αἰνείας 42  
 Ἀλέξανδρος 11, 12  
 ἄμα 58  
 ἄμφοδον Σεκνεπτυνείου 159  
 ἀνακαλύπτω 11  
 ἀπάτωρ 214  
 ἀπότακτος φόρος 210  
 Ἀρσινοίτης 93, 94, 95  
 ἀρχιφυλακίτης 147  
 Ἀυῆρις 187  
 ἄφεςις 149  
 ἀφυλισμός 149, 150  
 Ἀχαιός 34, 36, 38, 42  
 Ἀχιλλεύς 39, 40, 42  
 Βακχιάς 159, 212, 213, 214  
 βαλανεύς 55  
 βασιλική γῆ 148, 149, 170  
 βασιλικὸς γραμματεὺς 98  
 Βουσίρις 145, 148, 149  
 Βυθμοῦ 150  
 γεωργία 183  
 γεωργός 56  
 γραμματοδιδάσκαλος 24

δαπάνη 203  
 δεσμοφυλάκων τέλος 199  
 δημόσιον 213  
 διαμίσθωσις 183  
 διατάσσω 69  
 Διομήδης 35, 42  
 διπλή 200, 201, 202, 203, 204, 205, 206  
 διπλοῦν 201, 202, 203  
 δίπλωμα 200, 201, 202, 204, 205, 206  
 διπλῶν 199, 200, 201, 202, 203  
 ἔθνη 55  
 ἐκλήμπτωρ 212  
 ἔκπτωμα 150  
 ἐκφορία 180  
 ἐλαϊκός 55  
 Ἐλευσίς 150  
 Ἑλληναί 38, 42  
 ἔμβλημα 150  
 ἐπάγαθος 33  
 ἐπαινέω 34, 36, 38, 42  
 ἐπακολουθέω 147  
 ἐπὶ τῶν προσόδων 69, 99  
 Ἐπικ[ρατ]- 149  
 ἐπιστάτης 147  
 ἐπιτάσσω 151

- ἐπιτηρητής 209, 210  
 ἐπιχωρέω 211  
 ἔρημοφύλαξ 114  
 Ἐρμαῖον 114  
 εὐθενία 204  
 ἔφημερίς 46  
 Ζεὺς 30, 31, 42  
 ζυτηρά 210  
 ἡμέρια 58  
 Ἴηρα 30  
 Ἴηρακλείδου μερίς 94  
 Ἴηφαιστος 30, 31, 42  
 Θεμίστου μερίς 94  
 θεός 30, 31, 42, 153, 155, 156, 159  
 θέρος 58  
 Θερσίτης 38  
 Θέτις 39, 42  
 θηρίων 199  
 ιδιόκτητος γῆ 179  
 ἱερεὺς 159  
 ἱερόν 155, 159  
 ἱερός πῶλος 168  
 ἵππος 65  
 Καῖσαρ 54  
 κατὰ πόλιν 144, 145, 147  
 κάτοικος 65  
 Κερκεθοήρις 210  
 κηρυκικά 210  
 κῆρυξ 33, 34, 42  
 κληρώμαι 184  
 κλῆρος 151  
 κοινός 189  
 κόρυζα 6  
 κροκόδιλος 153  
 Κροκοδίλων πόλις 58  
 κωμάρχης 144, 145, 148  
 κώμη 148, 159, 210, 213  
 κωμογραμματεὺς 144, 151  
 κωμομισθωτής 144, 148, 149, 150  
 λαογραφία 199  
 λεμισας 144, 146, 148  
 λοιπός 148  
 μέγας 156  
 μεγίστος 156  
 μερισμὸς στατίωνος 208  
 μητρόπολις 159  
 μισθῶ 211  
 μίσθωσις 148  
 μισθωτής 200, 210  
 μονογράφος 16  
 μονόστιχος 46  
 Μοντίλα 149  
 Μοῦχις 149  
 ναός 157  
 Νεστόρ 35  
 νομός 94, 100  
 νοτόφορος 65  
 ξάνθος 7  
 Ὀδυσσεὺς 32, 34, 36, 38, 42  
 ὄνος 200, 201  
 Ὄξύρυγχος 56  
 οὐσιακὴ γῆ 180  
 Πάνδαρος 42  
 παρακαλέω 34, 42  
 παρυλισμὸς 149  
 πεδίον 58  
 πενθημερία 206  
 περιχρυσόω 157  
 Πετεσουχεῖον 158  
 πηγὴ 58  
 πιττάκιον 183  
 πλινθουργία 213  
 Πνεφερώς 157  
 Πνεφορώς 145, 148  
 ποιητής 28, 29, 30, 31, 32, 33, 34, 35, 38,  
 39, 41  
 Πολέμωνος μερίς 94  
 ποταμὸς 149  
 ποταμοφυλακίδος 199, 203, 204, 208  
 πράκτωρ ἀργυρικῶν 208  
 πρᾶσις 55  
 πρεσβύτερος 159, 210  
 Πρίαμος 32, 33, 34, 42  
 πρὸς τῆ συντάξει 11, 65  
 προσυποτάσσω 10  
 πτύαλον 7  
 ῥαβδοφόρος 145  
 ῥυθμοῦ 150  
 Σεβαστός 54  
 Σεκνεπέος 159  
 Σθένελος 42  
 Σοκνεβτυνεῖον 159  
 Σοκνοβραΐσις 159  
 Σοκνοπαιτεῖον 159  
 Σοκονῶπις 119  
 Σουχεῖα 163  
 Σούχος 153

στρατηγία 98  
 στρατηγός 93, 94, 97  
 στρατιωτικός 204  
 σύνταξις 55  
 τελωνική ὠνή 211  
 τόπος 69  
 Τρώας 34, 42  
 Τυδεΐδης 42  
 ὕλη 149  
 ὑπὲρ ἀνώνης 208  
 ὑπὲρ διπλώματος 200, 201  
 ὑπὲρ ζυτηρᾶς 199

ὑπὲρ πλίνθου νομοῦ 211  
 ὑφαίνω 32  
 Φανίας 48, 50  
 φόρετρον ἐπισπουδασμοῦ 199  
 φορτίον 55  
 φυλακίτης 147  
 φυλάκων τέλος 199  
 χολώδης 7  
 χρήσιμος 7  
 χωματικόν 206, 208  
 ὠνή 55

## Sources

Archive of Dionysos and Theon 65  
 Archive of Dorion 67  
 Archive of Kronion, son of Apion 138  
 Archive of Pankrates 65  
 BGU I 9 211  
 BGU I 213 200, 202  
 BGU I 213, l. 3-5 200  
 BGU I 213, l. 5-7 202  
 BGU I 229, l. 1 156  
 BGU I 230, l. 1 36, 156  
 BGU I 311 137  
 BGU I 320 136  
 BGU III 707 154  
 BGU IV 1087 + XIII 2280b 211  
 BGU VI 1214 24  
 BGU IX 1894 XI 125 201, 202  
 BGU IX 2538, l. 8 202  
 BGU XIII 2215 61, 155, 158  
 BGU XV 2533-2540 201  
 BGU XV 2538, l. 8 202  
 BGU XVI 2590, col. 1 l. 6 ff. 150  
 Bologne K.S. 1813 116  
 Book on the Fayum 162  
 Cairo JE 25554 84  
 Cairo JE 45047 84  
 CG 688 161  
 CG 58017 116  
 CJ 2.7.15 140  
 Coac. 384 7, 8  
 Codex Montecassino (1023), Buch XII,  
 Cap. I De terra 161  
 Corpus Hippocraticum 7, 9

CPR XVIII 61, 145  
 CPR XVIII 21 61  
 CPR XXII 5 61  
 Daily Temple Ritual 119  
 Edfou XIII CCCCLXXXVIII 81  
 Esna V, 111 § 6 161  
 Euripides, *Hyppolytos* 50  
 Freer Manuscripts 84  
 Galen, *De crisibus* I 5 8  
 Gauthier, *Kalabchah*, II pl. XVIII B 81  
 GMP I 2 4  
 GMP I 4 4  
 GMP II 2 7  
 GMP II 5 4  
 Hippocrates, *Prognostic* 14 8  
 Hippocrates, *Prognostic* 15 8  
 Hippocratic *Prenotions of Cos* 7  
 Homer, *Ilias* I 59 28, 30  
 Homer, *Ilias* I 215 39  
 Homer, *Ilias* I 215-442 39  
 Homer, *Ilias* I 254 40, 41, 42  
 Homer, *Ilias* I 285 39, 40  
 Homer, *Ilias* I 293 40  
 Homer, *Ilias* I 322 40  
 Homer, *Ilias* I 326 27  
 Homer, *Ilias* I 334 40, 42  
 Homer, *Ilias* I 337 27, 37  
 Homer, *Ilias* I 345 37, 39, 40, 116  
 Homer, *Ilias* I 352 42  
 Homer, *Ilias* I 357 40  
 Homer, *Ilias* I 362 39, 42  
 Homer, *Ilias* I 364 39, 41



- Homer, *Ilias* I 365 42  
 Homer, *Ilias* I 413 40  
 Homer, *Ilias* I 414 40  
 Homer, *Ilias* I 442 39, 40, 41  
 Homer, *Ilias* I 503 27  
 Homer, *Ilias* I 511 27  
 Homer, *Ilias* I 528-548 30  
 Homer, *Ilias* I 549-582 31  
 Homer, *Ilias* I 568 27, 31  
 Homer, *Ilias* I 573 30, 41, 42  
 Homer, *Ilias* I 573-584 31  
 Homer, *Ilias* I 584 30  
 Homer, *Ilias* I 586 30  
 Homer, *Ilias* I 595 30  
 Homer, *Ilias* II 191 37  
 Homer, *Ilias* II 191-287 37  
 Homer, *Ilias* II 193 37  
 Homer, *Ilias* II 200 37  
 Homer, *Ilias* II 225 37  
 Homer, *Ilias* II 246-264 38  
 Homer, *Ilias* II 251-875 35  
 Homer, *Ilias* II 265 38  
 Homer, *Ilias* II 272 34, 36, 38, 41, 42  
 Homer, *Ilias* II 273 39  
 Homer, *Ilias* II 278 36, 38  
 Homer, *Ilias* II 284 38, 41  
 Homer, *Ilias* II 298 38  
 Homer, *Ilias* II 333 36  
 Homer, *Ilias* II 412 36, 41  
 Homer, *Ilias* III 212 32  
 Homer, *Ilias* III 214 32, 33  
 Homer, *Ilias* III 214-224 32  
 Homer, *Ilias* III 217 34  
 Homer, *Ilias* III 221 32  
 Homer, *Ilias* III 224 32, 34  
 Homer, *Ilias* III 243 32, 33, 37, 42  
 Homer, *Ilias* III 245 33  
 Homer, *Ilias* III 250 32, 42  
 Homer, *Ilias* III 251 33  
 Homer, *Ilias* III 252 33  
 Homer, *Ilias* III 253-256 34  
 Homer, *Ilias* V 1-705 36  
 Homer, *Ilias* V 180 36  
 Homer, *Ilias* V 204 36, 41  
 Homer, *Ilias* V 218 42  
 Homer, *Ilias* V 229 36  
 Homer, *Ilias* V 230 36  
 Homer, *Ilias* V 241 37, 42  
 Homer, *Ilias* V 243 32, 33, 37, 42  
 Homer, *Ilias* V 252 36, 41, 42  
 Homer, *Ilias* V 278 36, 38  
 Homer, *Ilias* VIII 62-116 35  
 Homer, *Ilias* VIII 97 35  
 Homer, *Ilias* VIII 102 35, 41  
 Homer, *Ilias* VIII 103 35  
 Homer, *Ilias* VIII 106 35  
 Homer, *Ilias* VIII 112 35  
 Homer, *Ilias* IX 307 27  
 Homer, *Ilias* IX 308 27  
 Homer, *Ilias* XI 337 27, 37  
 Homer, *Ilias* XI 337-361 37  
 Homer, *Ilias* XI 344 37  
 Homer, *Ilias* XI 345 37, 40  
 Homer, *Ilias* XI 385 37  
 Homer, *Ilias* XI 396 37  
 Homer, *Ilias* XI 403 37  
 Homer, *Ilias* XI 404 37, 41, 42  
 Homer, *Ilias* XXIII 127-804 42  
 Homer, *Odyssee* I 1 35, 36, 37, 38, 41, 42  
 Homer, *Odyssee* I 32 27, 40, 41  
 Homer, *Odyssee* IV 371 28  
 Homer, *Odyssee* IV 376 28  
 Homer, *Odyssee* IV 382 28  
 Homer, *Odyssee* IV 383 28  
 Homer, *Odyssee* XI 215 27  
 Homer, *Odyssee* XI 216 27  
 Homer, *Odyssee* XI 225 27  
 Homer, *Odyssee* XXIII 506 28  
 Homer, *Odyssee* XXIII 507 28  
 Hymns to the Diadem 120  
 I.Fay. 39-41, no. 12 159  
 I.Fay. 84 154, 156  
 I.Fay. 84-89 156  
 I.Fay. 88 162  
 I.Fay. 110 162  
 I.Fay. 115-117, Nr. 196 156  
 I.Fay. 116 162  
 I.Fay. 135 155  
 In Hippocratis prognosticum  
     commentaria II 56 9  
 In Hippocratis prognosticum  
     commentaria III 37 8  
 LDAB 1723 45  
 LDAB 2446 45  
 LDAB 2455 46  
 LDAB 2744 48  
 LDAB 5315 46

- Menander, *Citharistes*, frg. 1, 1 48, 50  
 Menander, *Gnomai Monostichoi* 192 49  
 Menander, *Gnomai Monostichoi* 210 49  
 Menander, *Gnomai Monostichoi* 274 49  
 Menander, *Gnomai Monostichoi* 311 49  
 Menander, *Gnomai Monostichoi* 332 49  
 Menander, *Gnomai Monostichoi* 462 52  
 Menander, *Gnomai Monostichoi* 472 49  
 Menander, *Gnomai Monostichoi* 520 49  
 Menander, *Gnomai Monostichoi* 573 52  
 Menander, *Gnomai Monostichoi* 698 49  
 Menander, *Gnomai Monostichoi* 845 49  
 Mertens-Pack<sup>3</sup> 571 27  
 Mertens-Pack<sup>3</sup> 591 39  
 Mertens-Pack<sup>3</sup> 599 27  
 Mertens-Pack<sup>3</sup> 602 41  
 Mertens-Pack<sup>3</sup> 634 28  
 Mertens-Pack<sup>3</sup> 641.01 37  
 Mertens-Pack<sup>3</sup> 643 29, 35  
 Mertens-Pack<sup>3</sup> 692 32  
 Mertens-Pack<sup>3</sup> 733 36  
 Mertens-Pack<sup>3</sup> 821 35  
 Mertens-Pack<sup>3</sup> 842 27  
 Mertens-Pack<sup>3</sup> 876.01 37  
 Mertens-Pack<sup>3</sup> 1013 41  
 Mertens-Pack<sup>3</sup> 1019 41  
 Mertens-Pack<sup>3</sup> 1048.11 28  
 Mertens-Pack<sup>3</sup> 1096.1 27  
 Mertens-Pack<sup>3</sup> 1156 28  
 Mertens-Pack<sup>3</sup> 1169 30  
 Mertens-Pack<sup>3</sup> 1581 46  
 Mertens-Pack<sup>3</sup> 1584 45  
 Mertens-Pack<sup>3</sup> 1590 45  
 Mertens-Pack<sup>3</sup> 2386 4  
 Mertens-Pack<sup>3</sup> 2643 45, 48  
 Mertens-Pack<sup>3</sup> 2643.2 45  
 Mertens-Pack<sup>3</sup> 2712 46  
 MPER NS III 24 45  
 MPER NS III 25 45  
 MPER NS III 27 54  
 MPER NS XV 78 45  
 O.Claud I 184-187 49  
 O.Edfou II 272, 1. 2 202  
 O.Fay. 8 99  
 O.Petr. 214, 1. 2 203  
 O.ROM II 153 201  
 O.ROM II 153, 1. 2-3 201  
 O.Wilb. 22 201  
 OGIS 665 (= CIG 4956 = IGRR 1262)  
 205  
 P.Aberd. 134 27  
 P.Amh. 92, 1. 21 200, 201  
 P.Ash. Haw. 7+8 193  
 P.Ash. Haw. 11+12+13 193  
 P.Ash. Haw. 14 189, 195  
 P.B.U.G. inv. 213 35  
 P.Berl. Frisk. 1, col. 4 59  
 P.Berl. inv. 6869 A u. B + 7492 + 7493 +  
 7494 + 7495 + 21158 27  
 P.Berlin inv. 7807 27  
 P.Berlin Leih. 5 180, 182  
 P.Berlin P 14473a 4  
 P.Berlin P 6848 157  
 P.Bingen 57 138  
 P.Bingen 58 96  
 P.BM 1398 23  
 P.BM 10560 21  
 P.BM 10606 (Hawara 15) 189, 194  
 P.BM 10622 19  
 P.BM 10624 19  
 P.BM 10750 21  
 P.BM EA 10647 159  
 P.Boulaq VII, 1. 17 116  
 P.Bour. 1 48  
 P.Bour. 42 182  
 P.BruX. Dem. 3 23  
 P.Cair. II 30602 23  
 P.Cair. II 30604 19  
 P.Cair. II 30607 20  
 P.Cair. II 30608 20  
 P.Cair. II 30609 20  
 P.Cair. II 30610 20  
 P.Cair. II 30612+30632 20  
 P.Cair. II 30613 20  
 P.Cair. II 30615 20  
 P.Cair. II 30616 a+b 20  
 P.Cair. II 30617 a+b 20  
 P.Cair. II 30620 20  
 P.Cair. II 30624 19  
 P.Cair. II 30625 20  
 P.Cair. II 30628 20  
 P.Cair. II 30630 20  
 P.Cair. II 31079 20  
 P.Cair. II 31218 20  
 P.Cair. II 31254 20  
 P.Cair. III 50125 (Hawara 24 G) 188,  
 194

- P.Cair. III 50129 61  
 P.Cair. Isid. 11 182  
 P.Cair. JE 34662 20  
 P.Carlsb. 34 (Hawara 1) 189, 190, 193  
 P.Carlsb. 36 (Hawara 3) 189, 193  
 P.Carlsb. 307 4  
 P.Chic. Haw. 5 18  
 P.Chic. Haw. 6 18  
 P.Chic. Haw. 9 18  
 P.Chic. Haw. App. 18  
 P.Col. II 1 recto 4 col. 5 60  
 P.Col. VII 183 61  
 P.Coll. Youtie I 16 58  
 P.Count 3, l. 151 60  
 P.Count 3, l. 20 60  
 P.Count 49, l. 111 64  
 P.dem. Lille III 107 56  
 P.Duke inv. 60 27  
 P.Ehevertr. 2D 23  
 P.Ehevertr. 4Z and D 21  
 P.Ehevertr. 10D and Z 23  
 P.Ehevertr. 30 21  
 P.Ehevertr. 37 23  
 P.Ehevertr. 51 18  
 P.Enteuxis 54 155  
 P.Enteuxis 70 62  
 P.Enteuxis 83 61  
 P.Erasm. I 56, 58, 61, 62, 65  
 P.Erasm. I 1 35, 58, 61, 62  
 P.Erasm. I 1, l. 12-13 62  
 P.Erasm. I 2 58, 61  
 P.Erasm. I 2, l. 25 61  
 P.Erasm. I 3 61  
 P.Erasm. I 4 62  
 P.Erasm. II 41 56  
 P.Erasm. II 50-57 62  
 P.Erasm. II 53-55 56, 76  
 P.Erl. 3 29, 30, 41, 42, 44  
 P.Fay. 36 209  
 P.Fay. 53, l. 6 203  
 P.Fay. 111, l. 2 33  
 P.Fay. 209 32, 34, 42  
 P.Flor. 20 (= Chr.W. 359) 184  
 P.Flor. II 109 35, 36  
 P.Gen. inv. 95 27  
 P.Giss. 60 180, 182  
 P.Graux 59, 60, 209  
 P.Graux II 21 209  
 P.Grenf. I 2 35, 36, 41  
 P.Hamb. 7 (Hawara 13) 190, 194  
 P.Hamb. 12 (Hawara 9A & 9B) 188, 190  
 P.Hamb. I 9, l. 3 202  
 P.Hamb. I 9, l. 5 200, 202  
 P.Hamb. I 9, l. 5-6 200  
 P.Hamb. IV 238 11  
 P.Hamb. IV 248, l. 7 200, 201  
 P.Harrauer 30 212  
 P.Harris 161  
 P.Harris I 123 29, 41  
 P.Harris I 123 verso 41  
 P.Harris II 179, l. 1 97  
 P.Hawara 1-3 18  
 P.Hawara 2 25  
 P.Hawara 12 25  
 P.Hawara 4 17, 18  
 P.Hawara 4a and b 17  
 P.Hawara 5a and b 18  
 P.Hawara 13 25  
 P.Hawara 15 18  
 P.Hawara 16 $\alpha$  and  $\beta$  18  
 P.Hawara 17 $\alpha$  and  $\beta$  18, 20  
 P.Hawara 19a and b 18  
 P.Hawara 21 a and b 18  
 P.Heid. VI 369 59  
 P.Heid. VI 373 59  
 P.Heid. VII 393 55  
 P.Heid. VII 393, l. 1 151  
 P.Heid. VIII 421 9  
 P.Heid. IX 423 9  
 P.Hierat. Tebt. SCA 2276 115  
 P.Hierat. Tebt. SCA 2959 116  
 P.Hierat. Tebt. SCA 3460 117  
 P.Hierat. Tebt. SCA 3462 117  
 P.Hierat. Tebt. SCA 6389 118  
 P.Hierat. Tebt. SCA 6396 118  
 P.Hierat. Tebt. SCA 6851 recto 119  
 P.Hierat. Tebt. SCA 6854 120  
 P.Hierat. Tebt. SCA 7159 121  
 P.Horak 29 168  
 P.Iand. III 27 184  
 P.Köln 21127 220, 221  
 P.Köln V 210 36, 41, 42, 43  
 P.Köln VI 260 55, 58  
 P.Köln VI 261, l. 5 55  
 P.Köln VI 265 58, 61  
 P.Köln VI 274 151  
 P.Köln VIII 346 verso, l. 38-40 59  
 P.Köln VIII 350 168

- P.KölnLüddeckens 2 20  
 P.L. Bat. XXV 33 a 200  
 P.L. Bat. XXV 33 a, l. 5 202  
 P.Leiden 373a 168  
 P.Leiden 379 23  
 P.Lille dem. II 65 57  
 P.Lille III dem. 107 63  
 P.Lille+Amiens 1 23  
 P.Lips. II 124 179  
 P.Lips. II 127-31 138  
 P.Lips. II 128 138  
 P.Lips. II 129 138  
 P.Lips. II 130 138  
 P.Lips. II 131 138  
 P.Lips. inv. FF 3 135, 138, 139  
 P.Lips. inv. FF 9 138  
 P.Lips. inv. FF 17 138  
 P.Lips. inv. FF 19 138  
 P.Lips. inv. FF 20 138  
 P.Lips. inv. FF 25 138  
 P.Lips. inv. FF 36 138  
 P.Loeb 34+67 21  
 P.Lond. II 286 212  
 P.Lond. III 1171v (c), p. 107 (= WChr. 439), l. 2 204, 207  
 P.Lond. III 604a 185  
 P.Lond. III 604A 182  
 P.Lond. VII 2188, l.101 55  
 P.Lond. VII 2192 212  
 P.Lond. Lit 53 46  
 P.Lond. Lit. 28 41, 42  
 P.Lond. Lit. 5 28  
 P.Lond. Lit. 6 29, 34, 35, 38, 41, 42  
 P.Lond. Lit. 6, col. 2 l. 6 34  
 P.Louvre I 1, l. 1 97  
 P.Louvre I 26 212, 214  
 P.Louvre I 38 200  
 P.Louvre II 113 209  
 P.Louvre inv. AF 12809 27  
 P.Lund 10 211  
 P.Lund I 6 4  
 P.Lund II 5 137  
 P.Lund IV 10 212, 215  
 P.Lund IV 2, l. 6-8 157  
 P.Marb. inv. 1 144, 148  
 P.Marb. inv. 2 144, 145  
 P.Marb. inv. 3 144  
 P.Marb. inv. 4 143, 149, 150  
 P.Marb. inv. 5 148  
 P.Marb. inv. 6+23 146  
 P.Marb. inv. 8 151  
 P.Marb. inv. 14 148  
 P.Marb. inv. 15 144  
 P.Marb. inv. 18 143, 144, 159  
 P.Marb. inv. 27 144  
 P.Marb. inv. 31 143  
 P.Marb. inv. 32 143  
 P.Marb. inv. 33 143  
 P.Marb. inv. 41 143  
 P.Marb. inv. 45, l. 7 149  
 P.Marb. inv. 5, l. 3 148  
 P.Mich. inv. 3 4, 28  
 P.Mich. inv. 2810 27  
 P.Mich. inv. 3390 recto 28  
 P.Mich. Nims 4526.B1+B2 21  
 P.Mich. Nims 4526.C1+C2 21  
 P.Mich. XIV 678 211  
 P.Mich. XVIII 773, l. 12 145  
 P.Mich. XVIII 774, l. 12f. 145  
 P.Mil. Vogl. III dem. 2 147  
 P.Münch. III 115 210  
 P.OI 25255 (Chic. Haw. 7A-B) 189  
 P.OI 25259 (Chic. Haw. 3) 191  
 P.OI 25262 (Chic. Haw. 4) 192  
 P.OI 25263 (Chic. Haw. 9) 189, 190, 193  
 P.OI 25388 (Chic. Haw. 6) 190, 192  
 P.Oxy. I 71 204  
 P.Oxy. II 223 36, 41, 42, 43  
 P.Oxy. II 234 4  
 P.Oxy. II 237 36  
 P.Oxy. VII 1070, l. 36 145  
 P.Oxy. XLIV 3205 182  
 P.Oxy. LI 3632 139  
 P.Oxy. LVI 3827 37, 41, 42  
 P.Oxy. LIX 3985 140  
 P.Oxy. LXVII 4638 37, 38, 41, 42  
 P.Oxy. LXVII 4680 42  
 P.Oxy. LXVIII 4638, col. 2 l. 19 36  
 P.Oxy. LXXI 4808 4  
 P.Parmone 7, l. 10 11  
 P.Pavia 1120 23  
 P.Petrie III 55  
 P.Phrur. Diosk. 4, l. 5-6 11  
 P.Pierpont Morgan Libr. inv. M662B(6b) + (27k) 35  
 P.Pisa Lit. 23 27  
 P.Recueil 2 23  
 P.Recueil 6 23

- P.Rendell (Chic. Haw. Rendell) 189, 193  
 P.Ross.Georg. I 19 4  
 P.Ryl. 44 220  
 P.Ryl. III 540 35  
 P.Ryl. IV 572 24  
 P.Ryl. IV 655 182  
 P.Sallier 3 23  
 P.Schreibertrad. 93 21  
 P.Schreibertrad. 94+P. B.N. 226a 23  
 P.Schreibertrad. 153 21  
 P.Setne 1 25  
 P.Setne 1, col. V l. 20 25  
 P.Soc. Eg. Pap. 230 recto 41, 42  
 P.Sorb. inv. 2400 61  
 P.Stras. I 66 210  
 P.Stras. V 469ter 210  
 P.Stras. inv. 31-32 verso 33, 39, 41, 42  
 P.Tebt. Frag. 14,273+74+346 18  
 P.Tebt. I 105, l.24 55  
 P.Tebt. I 5 (= C.Ord. Ptol. 53) 205  
 P.Tebt. I 5, l.195 55  
 P.Tebt. I 38, l. 26 10  
 P.Tebt. I 43 9  
 P.Tebt. I 45, l. 29 10  
 P.Tebt. I 46, l. 25-26 10  
 P.Tebt. I 47, l. 27-28 10  
 P.Tebt. I 50, l. 36 10  
 P.Tebt. I 112 9  
 P.Tebt. I 183 descr. 148  
 P.Tebt. II 273 4  
 P.Tebt. II 289 96, 97  
 P.Tebt. II 289, l. 1 96  
 P.Tebt. II 290 100  
 P.Tebt. II 432 descr. 28  
 P.Tebt. II 676 (= T 42) 5  
 P.Tebt. II 677 (= T43) 3, 4, 5  
 P.Tebt. II 678 (= T264) 6, 7, 8  
 P.Tebt. II 681 (= T25) 4, 5  
 P.Tebt. III.1 700 58  
 P.Tebt. III.1 711 62, 68  
 P.Tebt. III.1 712 68  
 P.Tebt. III.1 713 68  
 P.Tebt. III.1 714 151  
 P.Tebt. III.1 715 62, 68  
 P.Tebt. III.1 717 71  
 P.Tebt. III.1 718 71  
 P.Tebt. III.1 753 59  
 P.Tebt. III.1 766 71  
 P.Tebt. III.1 771 69  
 P.Tebt. III.1 776 69  
 P.Tebt. III.1 785 62, 69  
 P.Tebt. III.1 786 62, 69  
 P.Tebt. III.1 787 58, 59, 69  
 P.Tebt. III.1 788 69, 70  
 P.Tebt. III.1 789 71  
 P.Tebt. III.1 790 69  
 P.Tebt. III.1 790, l. 25 62  
 P.Tebt. III.1 791 61, 69  
 P.Tebt. III.1 792 62, 63, 69  
 P.Tebt. III.1 793 11  
 P.Tebt. III.1 793, col. 3 l. 12, 20 11  
 P.Tebt. III.1 793, col. 3 l. 21 12  
 P.Tebt. III.1 793, col. 3 l. 23 11  
 P.Tebt. III.1 793, col. 4 l. 2 11, 202  
 P.Tebt. III.1 798 55, 61, 62, 68  
 P.Tebt. III.1 803 59, 60, 62, 68  
 P.Tebt. III.1 805 62, 68  
 P.Tebt. III.1 819 170  
 P.Tebt. III.2 819 70  
 P.Tebt. III.2 830 70  
 P.Tebt. III.2 832 64, 70  
 P.Tebt. III.2 833 70  
 P.Tebt. III.2 833, l.23 64  
 P.Tebt. III.2 835 58, 62, 69, 72  
 P.Tebt. III.2 836 60, 71  
 P.Tebt. III.2 839 70  
 P.Tebt. III.2 840 60, 69, 72  
 P.Tebt. III.2 840, l. 2-3 60  
 P.Tebt. III.2 841 69, 72  
 P.Tebt. III.2 842 62, 68  
 P.Tebt. III.2 888 62, 70  
 P.Tebt. III.2 904 61, 68  
 P.Tebt. III.2 907 61, 62, 68  
 P.Tebt. III.2 921 69  
 P.Tebt. III.2 922 62, 68  
 P.Tebt. III.2 923 62, 69  
 P.Tebt. III.2 925 69  
 P.Tebt. III.2 926 69  
 P.Tebt. III.2 932 71  
 P.Tebt. III.2 932, l. 5-6 60  
 P.Tebt. III.2 935 69  
 P.Tebt. III.2 959 69  
 P.Tebt. III.2 964 69  
 P.Tebt. III.2 965 62, 68  
 P.Tebt. III.2 966 63, 68  
 P.Tebt. III.2 967 62, 68  
 P.Tebt. III.2 977 70  
 P.Tebt. III.2 984 61

- P.Tebt. III.2 1001 64, 70  
 P.Tebt. III.2 1002 70  
 P.Tebt. III.2 1005 70  
 P.Tebt. III.2 1011 71  
 P.Tebt. III.2 1012 71  
 P.Tebt. III.2 1014 70  
 P.Tebt. III.2 1015 70, 71  
 P.Tebt. III.2 1017 70  
 P.Tebt. III.2 1018 70  
 P.Tebt. III.2 1021 70  
 P.Tebt. III.2 1048 71  
 P.Tebt. III.2 1050 70  
 P.Tebt. III.2 1055 70  
 P.Tebt. III.2 1071 70  
 P.Tebt. III.2 1076 70  
 P.Tebt. IV 1095, l. 29 10  
 P.Tebt. IV 1096, l. 19 10  
 P.Tebt. IV 1097 10  
 P.Tebt. IV 1097, l. 6-7 10  
 P.Tebt. Suppl. 155 168  
 P.Tebt. Suppl. 640 168  
 P.Tebt. Suppl. 1,017 (= T5) 4, 5  
 P.Tebt. Tait. 25 4  
 P.Tebt. UC 1492 168  
 P.Tebt. UC 1533 recto 9  
 P.Tebt. UC 1581 10  
 P.Tebt. UC 2346 10  
 P.Tebt. UC 2346, l. 10 12  
 P.Tebt. UC 2395 9  
 P.Vindob. Aeg 9976 82  
 P.Vindob. Barbara 32 66  
 P.Vindob. Barbara 37 66  
 P.Vindob. Barbara 38 66  
 P.Vindob. Barbara 44 67  
 P.Vindob. Barbara 45 67  
 P.Vindob. Barbara s.n. 66, 67  
 P.Vindob. D 10100 82  
 P.Vindob. G 19999 A 45  
 P.Vindob. G 19999 B 45, 46, 48, 50  
 P.Vindob. G 26740 45  
 P.Wash. Libr. of Congr. inv. 4082 B 35  
 P.Yale 363 157  
 P.Yale 363, col. 2 l. 42-45 157  
 PCZ II 59295 59  
 PSI inv. 3054 4  
 PSI inv. 3054 addenda 4  
 PSI inv. I 70 4  
 PSI I 56 94  
 PSI IV 332, l. 11 145  
 PSI V 446, l. 10-14 204  
 PSI V 459, l. 18-19 212  
 PSI VI 692 212  
 PUG III 115 65  
 Ritual for Amenhotep I 119  
 Ritual of Opening the Mouth 118  
 SB III 7173, l. 15-16 204  
 SB IV 7461 97  
 SB IV 7463 94  
 SB VI 9067, l. 9-11 159  
 SB VI 9319 159  
 SB VI 9320 147  
 SB VI 9322 159  
 SB VI 9323 159  
 SB VI 9347 211  
 SB VI 9545, no. 27, l. 3 202  
 SB VIII 10165 154  
 SB VIII 9920 137  
 SB XIV 11335 96  
 SB XIV 11962 65  
 SB XVI 12208 182  
 SB XVI 12504 210  
 SB XVI 12671 55, 61, 62  
 SB XVI 12721 62  
 SB XVIII 13175 39  
 SB XVIII 13231 61  
 SB XVIII 13620 140  
 SB XVIII 13837 55, 61  
 SB XX 14699 56  
 SB XXIV 16166 62  
 SB XXIV 16175 58, 60  
 SB XXVI 16537 209  
 SB XXVI 16742 56, 61  
 Sel. Pap. II 280 94  
 Sel. Pap. II 419 96  
 Setne 143  
 Strabo, *Geogr.* IX 2.16 11  
 Stud. Pal. VIII 1091 138  
 Stud. Pal. X 138 136, 137  
 Stud. Pal. X 249 137  
 Stud. Pal. XX 90.10f 136  
 Stud. Pal. XXII 35, l. 21-22 213  
 T 25 (= P.Tebt. II 681) 4, 5  
 T.BM.Add. MS. 37533, 46  
 T26 (Herbal) 5  
 T264 (= P.Tebt. II 678) 6  
 T43 (= P.Tebt. II 677) 3, 4, 5  
 T5 (= P.Tebt. Suppl. 1,017) 4, 5  
 Urk. IV 146-147 116

Urk. IV 75 116  
Urk. VI 99-109 117  
Vienna sitologos archive 66  
WChr 8 136  
WChr 176 94

WChr 271 96  
WChr 315, l. 21-22 212  
WChr 316 209  
WO II 273, l. 3-4 208  
WO II 613, l. 7 202

28 APR. 2011



LE002BELT-441 FT

## Demotische Dokumente aus Dime

Herausgegeben von  
Karl-Theodor Zauzich



1: Sandra L. Lippert, Maren Schentuleit  
**Ostraka**

2006. VIII, 174 Seiten, 50 Seiten Tafeln, gb  
ISBN 978-3-447-05350-1  
€ 58,- (D) / sFr 99,-

In den von Karl-Theodor Zauzich herausgegebenen *Demotischen Dokumenten aus Dime* werden die Ergebnisse des DFG-Projekts „Soknopaiu Nesos nach den demotischen Quellen römischer Zeit“ publiziert. Im ersten Band legen Sandra L. Lippert und Maren Schentuleit über 200 Ostraka vor, die überwiegend 1909/10 bei Grabungen von F. Zucker im Tempelbereich von Soknopaiu Nesos, dem heutigen Dime, am Nordufer des Fayumsees gefunden wurden und sich heute in der Papyrussammlung des Ägyptischen Museums in Berlin befinden. Die Tonscherben, die bis auf wenige Ausnahmen hier zum ersten Mal ediert werden, tragen kurze Texte, die sich auf die administrative und wirtschaftliche Organisation des Tempels bezie-

hen, so z.B. Abrechnungen, Namenlisten, Notizen über die Anwesenheit von Priestern verschiedener Abteilungen oder Vermerke über Bierlieferungen. Alle Texte sind in Umschrift und Übersetzung wiedergegeben, ein demotisch-deutsches Glossar erschließt den Wortbestand. Der umfangreiche Tafelteil zeigt alle Ostraka in Originalgröße.

2: Sandra L. Lippert, Maren Schentuleit  
**Quittungen**

2006. VIII, 282 Seiten, 2 Abb., 44 Tafeln, gb  
ISBN 978-3-447-05351-8  
€ 68,- (D) / sFr 116,-

Der zweite Band der Reihe enthält über sechzig spätdemotische Quittungen aus dem Umkreis des Soknopaios-Tempels von Soknopaiu Nesos (Dime), von denen die meisten hier erstmals publiziert werden. Das vielfältige und in dieser Form aus anderen Orten nicht belegte Material gestattet Einblicke in das wirtschaftliche Leben, aber auch in die Organisation von Opferdienst und Buchhaltung eines ägyptischen Heiligtums in der römischen Kaiserzeit. Der Band liefert somit eine wertvolle Ergänzung zu den schon lange bekannten griechischen Quellen zur Tempelökonomie aus dieser Epoche.

Der demotische Wortbestand einschließlich Personen-, Götter- und Ortsnamen wird vollständig durch ein Glossar erschlossen. Alle Dokumente sind im Tafelteil abgebildet, bis auf wenige Ausnahmen im Maßstab 1:1.

3:  
**Urkunden**

*In Vorbereitung.*

HARRASSOWITZ VERLAG • WIESBADEN  
www.harrassowitz-verlag.de • verlag@harrassowitz.de





Sandra Lippert, Maren Schentuleit (Hg.)

## **Tebtynis und Soknopaiu Nesos**

Leben im römerzeitlichen Fajum

Akten des Internationalen Symposiums  
vom 11. bis 13. Dezember 2003 in  
Sommerhausen bei Würzburg

2005. VIII, 211 Seiten, 15 Abb., br

ISBN 978-3-447-05141-5

€ 58,- (D) / sFr 99,-

Die beiden Orte Tebtynis und Soknopaiu Nesos sind aufgrund ihrer reichhaltigen griechischen und demotischen Papyrusfunde und der in jüngster Zeit wiederaufgenommenen Grabungen dafür prädestiniert, als Ausgangspunkt für interdisziplinäre Forschungen zum Fajum im 1. und 2. Jahrhundert n. Chr. zu dienen. Doch lange Zeit fand so gut wie kein Austausch zwischen Ägyptologen, griechischen Papyrologen und Archäologen, die sich mit dem hellenistischen und römerzeitlichen Ägypten beschäftigen, statt. Das interdisziplinäre Symposium, das vom 11.–13. Dezember 2003 in Sommerhausen bei Würzburg stattfand, führte Wissenschaftler aus aller Welt zusammen, um aus deren aktuellen Forschungen ein umfassenderes Bild der wirtschaftlichen, sozialen und kulturgeschichtlichen Zusammenhänge sowie Impulse für eine künftige engere Zusammenarbeit der Nachbardisziplinen zu gewinnen.

Sandra Luisa Lippert

## **Ein demotisches juristisches Lehrbuch**

Untersuchungen zu Papyrus Berlin P  
23757 rto

Ägyptologische Abhandlungen 66

2004. 255 Seiten, 9 Tafeln, 1 Klapptafel, Ln

ISBN 978-3-447-05037-1

€ 58,- (D) / sFr 99,-

Der demotische Papyrus Berlin 23757 rto stammt aus dem 3. Jahrhundert v. Chr. aus Achmim. Die Erstedition des Textes wird sicherlich nicht nur für Ägyptologen, sondern auch für Rechtshistoriker von Interesse sein, denn es handelt sich um ein juristisches Lehrbuch, das in Frage- und Antwortform aufgebaut ist und dabei immer wieder auf eine Gesetzessammlung Bezug nimmt. Die erhaltenen Fragmente beschäftigen sich mit ganz unterschiedlichen Bereichen des altägyptischen Rechts, so z. B. mit der Bestätigung der Echtheit von Urkunden, der Berechnung von Zinseszinsen bei einem Getreidedarlehn, der Ablehnung von nachträglich veränderten Schriftsätzen vor Gericht, der Behandlung von Menschen, die heilige Tiere quälen, sowie Einschränkungen der Berufung zum Militärdienst. Den Wortbestand des Textes erschließt ein mit Faksimiles versehenes demotisch-deutsches Glossar. Um den Papyrus Berlin P23757 rto funktionell einzuordnen, hat Sandra Lippert zusätzlich zur Edition des Textes eine Typologie der bekannten juristischen Bücher aus Ägypten erstellt, in der sie zwischen Fragmenten einer Gesetzessammlung und eines didaktischen Kommentars differenziert.

**HARRASSOWITZ VERLAG · WIESBADEN**

www.harrassowitz-verlag.de · verlag@harrassowitz.de